



МИНИСТЕРСТВО ОБРАЗОВАНИЯ, НАУКИ И МОЛОДЕЖИ РЕСПУБЛИКИ КРЫМ

Государственное бюджетное образовательное учреждение высшего образования
Республики Крым
«Крымский инженерно-педагогический университет имени Февзи Якубова»
(ГБОУВО РК КИПУ имени Февзи Якубова)

Кафедра бухгалтерского учета, анализа и аудита

СОГЛАСОВАНО

Руководитель ОПОП

А.А. *Л.В. Керимов*
(подпись) (инициалы, фамилия)

«16» 03 2022 года

УТВЕРЖДАЮ

Заведующий кафедрой

К.М. Акманов
(подпись) (инициалы, фамилия)

«16» 03 2022 года

МЕТОДИЧЕСКИЕ РЕКОМЕНДАЦИИ ПО ВЫПОЛНЕНИЮ МАГИСТЕРСКОЙ РАБОТЫ

направление подготовки

38.04.01 Экономика

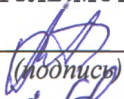
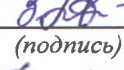
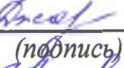
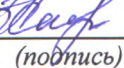
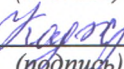
магистерская программа «Налоговое администрирование и консалтинг»

факультет экономики, менеджмента и информационных технологий

Симферополь, 2022 г.

Лист согласования
методических рекомендаций
по выполнению магистерской работы

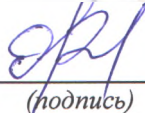
Составитель методических рекомендаций

 (подпись)	<u>И.В. Керимов, декан факультета, к.э.н., доц.</u> (инициалы, фамилия, должность, ученая степень, звание (при наличии))
 (подпись)	<u>З.Ф. Магомедовичи к.э.н. ассистент</u> (инициалы, фамилия, должность, ученая степень, звание (при наличии))
 (подпись)	<u>С.Э. Ансарова, к.э.н., доцент</u> (инициалы, фамилия, должность, ученая степень, звание (при наличии))
 (подпись)	<u>Э.А. Абдураимова, к.э.н., доцент</u> (инициалы, фамилия, должность, ученая степень, звание (при наличии))
 (подпись)	<u>Т.Н. Карташова, к.э.н. ассистент</u> (инициалы, фамилия, должность, ученая степень, звание (при наличии))

Методические рекомендации рассмотрены и одобрены на заседании кафедры бухгалтерского учета, анализа и аудита

(протокол от «10» 03, 20 22 г. № 9)

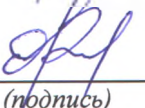
Заведующий кафедрой


(подпись) К.М. Ашанов
(инициалы, фамилия)

Методические рекомендации рассмотрены и одобрены на заседании УМК факультета экономики, менеджмента и информационных технологий

(протокол от «16» 03, 20 22 г. № 8)

Председатель УМК


(подпись) К.М. Ашанов
(инициалы, фамилия)

Содержание

ВВЕДЕНИЕ	4
1. ОБЩИЕ ТРЕБОВАНИЯ, ПРЕДЪЯВЛЯЕМЫЕ К МАГИСТЕРСКОЙ РАБОТЕ	5
1.1. Общая характеристика магистерской работы	5
1.2. Цели и задачи подготовки магистерской работы	5
2. МЕТОДИКА ВЫПОЛНЕНИЯ МАГИСТЕРСКОЙ РАБОТЫ	7
2.1. Общая схема исследования и планирования магистерской работы	7
2.2. Использование методов научного исследования при выполнении магистерской работы	9
2.3. Библиографический поиск источников и изучение литературы	12
3. ТЕМАТИКА МАГИСТЕРСКИХ РАБОТ	15
3.1. Выбор темы магистерской работы и ее утверждение	15
3.2. Примерная тематика выпускных квалификационных работ по основной профессиональной образовательной программы по направлению подготовки 38.04.01 Экономика. Магистерская программа «Налоговое администрирование и консалтинг»	15
4. СТРУКТУРА И СОДЕРЖАНИЕ МАГИСТЕРСКОЙ РАБОТЫ	21
4.1. Структура магистерской работы	21
4.2. Содержание магистерской работы	21
4.3. Применение научных подходов при раскрытии содержания магистерской работы	27
5. ОФОРМЛЕНИЕ МАГИСТЕРСКОЙ РАБОТЫ И ИЛЛЮСТРАЦИОННОГО МАТЕРИАЛА	29
5.1. Порядок оформления магистерской работы	29
5.2. Порядок оформления списка использованных источников	38
6. ПОДГОТОВКА К ЗАЩИТЕ И ПОРЯДОК ПРОВЕДЕНИЯ ЗАЩИТЫ МАГИСТЕРСКОЙ РАБОТЫ	44
6.1. Основные этапы и сроки выполнения магистерской работы	44
6.2. Состав и характеристика документов для допуска магистерской работы к защите	45
6.3. Рецензирование магистерской работы	48
6.4. Порядок проведения защиты магистерской работы	49
6.5. Критерии оценивания ВКР	51
Список рекомендуемых источников	54
Приложения	58

ВВЕДЕНИЕ

Государственная итоговая аттестация (ГИА) выпускника высшего учебного заведения является обязательной и осуществляется после освоения в полном объеме образовательной программы.

В соответствии с требованиями ФГОС ВО по направлению подготовки 38.04.01 Экономика государственная итоговая аттестация включает защиту выпускной квалификационной работы, включая подготовку к защите и процедуру защиты.

Магистерская работа является самостоятельной творческой работой студента-магистранта и выполняется на основе знаний, умений и навыков, полученных при освоении целого ряда общенаучных и специальных дисциплин, составляющих основу подготовки магистра.

Магистерская работа должна представлять:

- достаточный уровень профессиональной подготовки молодого специалиста;
- умение находить нестандартные решения производственных ситуаций;
- понимание основных дисциплин в сфере налогового администрирования и консалтинга;
- знание основных принципов системного анализа и прогнозирования результатов хозяйственной деятельности;
- умение находить и выбирать наиболее эффективные управленческие решения в условиях рыночной экономики.

По окончании магистратуры выпускники получают возможность применить полученные компетенции (знания, умения, навыки): в последующей научной (поступление в аспирантуру) и преподавательской деятельности; в качестве руководителей на разных уровнях управления реального сектора экономики; в выполнении бухгалтерских, аналитических и контрольных функций в организациях различных организационно-правовых форм; в проведении анализа и оценки результатов и эффективности деятельности организаций.

1. ОБЩИЕ ТРЕБОВАНИЯ, ПРЕДЪЯВЛЯЕМЫЕ К МАГИСТЕРСКОЙ РАБОТЕ

1.1. Общая характеристика магистерской работы

Магистерская работа является заключительным этапом обучения магистрантов в высшем учебном заведении, и направлена на систематизацию, закрепление и углубление знаний, умений, навыков по направлению и эффективное применение приобретенных знаний при решении конкретных задач в сфере финансово-экономической и управленческой деятельности.

Магистерская работа носит научно-исследовательский характер, представляет собой самостоятельное исследование актуальных проблем в области налогового администрирования и консалтинга.

Основная цель написания магистерской работы – исследование актуальных теоретических и организационно-методических проблем налогового администрирования и консалтинга.

Магистерская работа является результатом самостоятельной творческой работы магистранта. Качество ее выполнения позволяет дать дифференцированную оценку квалификации магистранта-выпускника и его способности эффективно выполнять свои будущие обязанности на предприятии или в организации.

Магистерская работа должна быть выполнена на высоком теоретическом уровне, с целью использования ее материалов в практической деятельности различных организаций и учреждений.

1.2. Цели и задачи подготовки магистерской работы

Цель магистерской работы заключается в достижении магистрантом необходимого уровня знаний, компетенций, умений и навыков, позволяющих ему, как будущему специалисту, успешно воздействовать на объекты управленческой деятельности и добиваться высоких технико-экономических показателей их развития в долгосрочной перспективе.

Сопутствующими целями работы являются:

- выявление недостатков знаний, компетенций, умений и навыков, препятствующих адаптации выпускника к профессиональной деятельности в области экономики на предприятиях различного профиля, включая предприятия малого бизнеса;
- определение квалификационного уровня выпускника в сфере экономики;
- подготовка конкретного плана мероприятий по совершенствованию экономической деятельности объекта исследования;
- овладение навыками научно-исследовательской работы с целью дальнейшего перехода к соисканию научной степени;
- создание основы для последующего роста квалификации выпускника в выбранной им области приложения знаний, умений и навыков и др.

- овладение теоретическими знаниями и практическими навыками для подготовки, принятия и реализации эффективных решений в экономической деятельности.

- формирование профессиональных компетенций в области экономического анализа.

- проведение системных исследований экономической среды и практической реализации полученных знаний.

Для достижения поставленных целей магистрант должен решить следующие задачи:

- определить сферу исследования экономической деятельности предприятия в соответствии с собственными интересами и квалификацией;

- выбрать тему работы;

- обосновать актуальность выбранной темы работы, сформулировать цель и задачи, определить предмет и объект исследований;

- изучить и проанализировать теоретические и методические положения, нормативно-техническую документацию, статистические (фактографические) материалы, справочную литературу и законодательные акты в соответствии с выбранной темой работы; определить целесообразность их использования в ходе исследований;

- выявить и сформулировать проблемы развития объекта исследований, определить причины их возникновения и факторы, способствующие и препятствующие их разрешению, дать прогноз возможного развития событий и учесть возможные риски управленческой деятельности;

- оценить целесообразность использования для достижения цели работы экономико-математических, статистических и логико-структурных методов исследования поведения хозяйствующих субъектов;

- обосновать научную новизну работы;

- обосновать направления решения проблем развития объекта исследования, учитывая факторы внутренней и внешней среды;

- разработать конкретный план мероприятий по повышению эффективности экономической деятельности объекта исследований;

- обосновать и рассчитать экономическую эффективность разработанных мероприятий;

- оформить результаты работы в соответствии с действующими стандартами.

2. МЕТОДИКА ВЫПОЛНЕНИЯ МАГИСТЕРСКОЙ РАБОТЫ

2.1. Общая схема исследования и планирования магистерской работы

Успешное выполнение ВКР во многом зависит от четкого соблюдения установленных сроков и последовательности выполнения отдельных этапов работы:

- выбор темы работы и научного руководителя;
- утверждение темы работы;
- сбор материала для выполнения работы;
- выполнение подготовительных, аналитических, расчетно-графических и других работ, связанных с подготовкой работы;
- публикация материалов исследования в сборниках научно- практических конференций, центральной печати (не менее 2 публикаций);
- оформление работы;
- периодический отчет о ходе выполнения работы;
- подготовка документов к защите работы;
- сдача комплекта документов на кафедру перед проведением защиты работы;
- прохождение защиты работы;
- окончательная сдача комплекта документов секретарю государственной экзаменационной комиссии.

В целях оказания магистранту-выпускнику теоретической и практической помощи в период подготовки и написания работы кафедра назначает ему научного руководителя.

Научный руководитель магистерской работы:

- оказывает студенту магистратуры содействие в выборе направления исследования и темы магистерской работы, составлении календарного плана - графика работы над магистерской работой
- осуществляет в установленном порядке процедуры согласования темы и её корректировки (при необходимости);
- оказывает методическую помощь в формировании содержательной части задания на подготовку магистерской работы;
- проводит консультации при рабочем плане магистерской работы, подборе литературных и информационных источников, необходимых для выполнения работы;
- руководит научно-исследовательской работой студентов на протяжении всего периода обучения в магистратуре;
- оказывает методическую помощь в подготовке статей, докладов на конференции и практических рекомендаций по магистерской работе;
- контролирует ход выполнения и качество выполнения этапов работы над ВКР;
- представляет письменный отзыв на ВКР с рекомендацией к защите.

Магистранту-выпускнику следует периодически (по обоюдной договоренности, примерно раз в неделю) информировать научного руководителя о

ходе подготовки работы, консультироваться по вызывающим затруднения или сомнения вопросам, обязательно ставить в известность научного руководителя о возможных отклонениях от утвержденного графика выполнения работы.

Руководитель магистерской программы осуществляет контроль за регулярностью взаимодействия магистрантов и научных руководителей, а также хода подготовки магистерских работ, и в случае нарушения установленных требований и сроков принимает меры по их устранению, вплоть до снятия работы с защиты.

Магистранту-выпускнику следует иметь в виду, что научный руководитель не является ни соавтором, ни редактором работы и поэтому не должен поправлять все имеющиеся в работе теоретические, методологические, стилистические и другие ошибки.

На различных стадиях подготовки и выполнения работы задачи научного руководителя изменяются. На первом этапе подготовки научный руководитель советует, как приступить к рассмотрению темы, корректирует план работы и дает рекомендации по выбору литературы. В ходе выполнения работы научный руководитель выступает как оппонент, указывает магистранту на недостатки аргументации, композиции, стиля и т.п., советует, как их лучше устранить.

Примерная тематика магистерских работ разрабатывается выпускающей кафедрой. Тема для выполнения избирается студентом и обосновывается возможностью и целесообразностью ее выполнения. Закрепление тем и назначение научных руководителей выпускных квалификационных работ оформляется приказом ректора по представлению кафедры.

Научный руководитель оказывает методическую помощь в постановке вопросов для разработки темы, рекомендует необходимую литературу для изучения и указывает материал для использования в расчетах.

Магистрант имеет возможность выполнить разработку отдельной темы по предложению руководства предприятия либо выбрать ее самостоятельно из списка предложенных тем. Выбор темы и закрепление научного руководителя оформляется заявлением (приложение 1).

В основу плана ВКР положена общая схема исследования, включающая в себя несколько этапов:

Подготовительный этап:

- постановка проблемы;
- выбор темы и обоснование ее актуальности;
- определение объекта и предмета исследования;
- постановка цели и конкретных задач, разработка гипотезы исследования;
- выбор методов и методик;
- проведения исследования; формирование плана работы.

Основной этап:

- сбор, обработка, анализ и обобщение теоретических и практических материалов; апробация и изложение результатов исследования.

Заключительный этап:

- формулирование выводов;

оценка полученных результатов.

Выбор методов научного исследования, в результате которых формируется теоретическая основа обработки фактического материала, что является необходимым условием достижения поставленной в магистерской работе цели.

Сбор, обработка, анализ и обобщение теоретических и практических материалов - в результате этой работы собственные идеи автора, возникшие в ходе знакомства с научными работами, фактическими и статистическими данными, служат основой для получения нового знания.

Изложение результатов исследования, в результате которого формируется работа, как рукопись, в которой освещаются положения работы с использованием логических законов и правил на основе овладения специфическим для научного произведения языком и стилем.

2.2. Использование методов научного исследования при выполнении магистерской работы

Успешность выполнения работы в большей степени зависит от умения выбрать наиболее результативные методы исследования, поскольку именно они позволяют достичь поставленной в работы цели.

Выделяют общие и специальные методы.

Общие методы научного исследования, в отличие от специальных, используются на всем протяжении исследовательского процесса.

Общие методы научного исследования обычно делят на три большие группы:

1. Методы эмпирического исследования (наблюдение, сравнение);
2. Методы, используемые как на эмпирическом, так и на теоретическом уровне исследования (абстрагирование, анализ и синтез, индукция и дедукция и др.);
3. Методы теоретического исследования (восхождение от абстрактного к конкретному и др.).

Наблюдение представляет собой активный познавательный процесс, основанный, прежде всего, на работе органов чувств человека и его предметной материальной деятельности. Это наиболее простой метод, выступающий, как правило, в качестве одного из элементов в составе других эмпирических методов.

Для того чтобы быть плодотворным методом познания, наблюдение должно удовлетворять ряду требований, важнейшими из которых являются: планомерность, целенаправленность, активность, системность.

Наблюдение как средство познания дает исследователю первичную информацию о мире в форме эмпирических утверждений.

Сравнение - один из наиболее распространенных методов исследования, который позволяет установить сходство и различие предметов и явлений действительности. В результате сравнения устанавливается то общее, что присуще двум или нескольким объектам.

Для того чтобы сравнение было плодотворным, оно должно удовлетворять двум основным требованиям:

- 1) сравниваться должны лишь такие явления, между которыми может

существовать определенная объективная общность;

2) для познания объектов их сравнение должно осуществляться по наиболее важным, существенным (в плане конкретной познавательной задачи) признакам.

С помощью сравнения информация об объекте может быть получена двумя различными путями. Во-первых, она может выступать в качестве непосредственного результата сравнения. Во-вторых, очень часто получение первичной информации не выступает в качестве главной цели сравнения, этой целью является получение вторичной или производной информации, являющейся результатом обработки первичных данных.

Инструментом наблюдения является *эксперимент*, т. е. такой прием научного исследования, который предполагает вмешательство в естественные условия существования предметов и явлений или воспроизведение определенных сторон предметов и явлений в специально созданных условиях с целью изучения их без осложняющих процесс сопутствующих обстоятельств.

Любой эксперимент может осуществляться как непосредственно с объектом, так и с «заместителем» этого объекта в познании - моделью.

Использование моделей позволяет применять экспериментальный метод исследования к таким объектам, непосредственное оперирование с которыми затруднительно или даже невозможно. Поэтому моделирование является особым методом обработки материалов исследования, который достаточно широко распространен в экономической науке.

Рассмотрим теперь методы, используемые на эмпирическом и теоретическом уровнях исследований. К таким методам принято относить абстрагирование, анализ и синтез, индукцию и дедукцию.

Абстрагирование носит универсальный характер, ибо каждый шаг мысли связан с этим процессом или с использованием его результата. Сущность этого метода состоит в мысленном отвлечении от несущественных свойств, связей, отношений, предметов и в одновременном выделении, фиксировании одной или нескольких интересующих исследователя сторон этих предметов.

Различают процесс абстрагирования и результат абстрагирования, называемый абстракцией. Обычно под результатом абстрагирования понимается знание о некоторых сторонах объектов. Процесс абстрагирования - это совокупность операций, ведущих к получению такого результата (абстракции). Процесс абстрагирования в системе логического мышления тесно связан с другими методами исследования и прежде всего с анализом и синтезом.

Анализ является методом научного исследования и заключается в разложении предмета на составные части. *Синтез* представляет собой соединение полученных при анализе частей в нечто целое.

Методы анализа и синтеза в научном творчестве органически связаны между собой и могут принимать различные формы в зависимости от свойств изучаемого объекта и цели исследования. В зависимости от степени познания объекта, глубины проникновения в его сущность применяется анализ и синтез различного рода. Прямой эмпирический анализ и синтез применяется на стадии поверхностного ознакомления с объектом. При этом осуществляется выделение отдельных частей

объекта, обнаружение его свойств, простейшие измерения, фиксация непосредственно данного, лежащего на поверхности общего. Этот вид анализа и синтеза дает возможность познать явление, но для проникновения в его сущность он недостаточен.

Возвратный или элементарно-теоретический анализ и синтез широко используется как мощное орудие достижения моментов сущности исследуемого явления. Здесь операции анализа и синтеза осуществляются не механически. Они базируются на некоторых теоретических соображениях, в качестве которых могут выступать предположения о причинно-следственной связи различных явлений, о действии какой-либо закономерности. Наиболее глубоко проникнуть в сущность объекта позволяет структурно-генетический анализ и синтез. При этом идут дальше предположения о некоторой причинно-следственной связи. Этот тип анализа и синтеза требует вычленения в сложном явлении таких элементов, которые представляют самое главное в них, оказывающее решающее влияние на все остальные стороны сущности объекта.

Для исследования сложных развивающихся объектов применяется *исторический метод*. Он используется только там, где так или иначе предметом исследования становится история объекта. Из методов теоретического исследования рассмотрим *метод восхождения от абстрактного к конкретному*. Восхождение от абстрактного к конкретному представляет собой всеобщую форму движения научного познания, закон отображения действительности в мышлении. Согласно этому методу процесс познания как бы разбивается на два относительно самостоятельных этапа. На первом этапе происходит переход от чувственно-конкретного, конкретного в действительности к его абстрактным определениям. Единый объект расчленяется при помощи множества понятий и суждений.

Второй этап процесса познания и есть восхождение от абстрактного к конкретному. Суть его состоит в движении мысли от абстрактных определений объекта к конкретному в познании. На этом этапе как бы восстанавливается исходная целостность объекта, он воспроизводится во всей своей многогранности, но уже в мышлении.

Для сбора информации могут быть использованы статистические данные, документы организаций, результаты социологических опросов и наблюдений.

К специальным методам научного исследования можно отнести системный, экономико-статистический, функционально-стоимостный, структурный, компаративный, стратегический анализ, методы «дерева целей и задач», экспертных оценок, организационного и экономико-математического моделирования, сетевого планирования, аналогий, графические методы и др.

Эти методы, а также стандартные и специальные программные продукты широко используются для обработки первичных данных. В процессе исследования магистрантам следует максимально применять компьютерные технологии.

2.3. Библиографический поиск источников и изучение литературы

Знакомство с опубликованной по теме работы литературой начинается с разработки идеи, т. е. замысла предполагаемого научного исследования, который находит свое выражение в теме и плане магистерской работы. Это позволяет более целеустремленно искать литературные источники по выбранной теме и глубже осмысливать тот материал, который содержится в опубликованных в печатных работах ученых.

Далее следует продумать порядок поиска и приступить к составлению картотеки (списка) литературных источников по теме. Список литературных источников желательно систематизировать по проблемам и в алфавитном порядке. Хорошо составленная картотека (список) даже при беглом обзоре заглавий источников позволяет охватить тему в целом. На ее основе возможно уже в начале исследования уточнить цель и задачи работы. Просмотру должны быть подвергнуты все виды источников, содержание которых связано с темой исследования. К ним относятся Федеральные законы и нормативные документы, материалы, опубликованные в различных отечественных и зарубежных изданиях, практические данные российских и зарубежных компаний, монографии, авторефераты диссертаций, материалы сети Интернет и др.

Оценку состояния изученности темы целесообразнее всего начать со знакомства с информационными изданиями, цель выпуска которых - оперативная информация, как о самих публикациях, так и о наиболее существенных сторонах их содержания. Информационные издания в отличие от обычных библиографических сборников оперируют не только сведениями о печатных произведениях, но и идеями и фактами, в них заключенными. Помимо оперативности публикации, их отличают новизна сообщаемой информации, полнота охвата источников и наличие справочного аппарата, позволяющего быстро систематизировать и отыскивать документы.

Изучение литературы по выбранной теме нужно начинать с общих работ, чтобы получить представление об основных проблемах, к которым относится избранная тема, а затем уже вести поиск нового материала.

Изучение научных публикаций желательно проводить по этапам: общее ознакомление с произведением в целом по его оглавлению; беглый просмотр всего содержания; чтение в порядке последовательности расположения материала; выборочное чтение какой-либо части произведения; выписка представляющих интерес материалов; критическая оценка записанного, его редактирование и «чистовая» запись как фрагмент текста будущей магистерской работы.

При изучении литературы не нужно стремиться только к заимствованию материала. Параллельно следует обдумать найденную информацию. При изучении литературы по выбранной теме используется не вся информация, в ней заключенная, а только та, которая имеет непосредственное отношение к теме работы и является потому наиболее ценной и полезной. Таким образом, критерием оценки прочитанного является возможность его практического использования в работе.

Изучая литературные источники, нужно очень тщательно следить за оформлением выписок, чтобы в дальнейшем было легко ими пользоваться. Работая над каким-либо частным вопросом или разделом, надо постоянно видеть его связь с

проблемой в целом, а разрабатывая широкую проблему, уметь делить ее на части, каждую из которых продумывать в деталях.

Возможно, что часть полученных данных не будет использована полностью. Поэтому необходим их тщательный отбор и оценка.

Научное творчество включает значительную часть черновой работы, связанной с подбором основной и дополнительной информации, ее обобщением и представлением в форме, удобной для анализа и выводов. Факты, применяя образное сравнение, не лежат на поверхности, а скрыты. Из этого позволительно сделать вывод, что отбор научных фактов - не простое дело, не механический, а творческий процесс, требующий целеустремленной работы.

Нужно собирать не любые, а только научные факты. Когда говорят о научных фактах, то понимают их как элементы, составляющие основу научного знания, отражающие объективные свойства вещей и процессов. На основании научных фактов определяются закономерности явлений, строятся теории и выводятся законы.

Научные факты характеризуются такими свойствами, как новизна, точность, объективность и достоверность. Новизна научного факта говорит о принципиально новом, неизвестном до сих пор предмете, явлении или процессе. Это не обязательно научное открытие, но это - новое знание.

Точность научного факта определяется объективными методами и характеризует совокупность наиболее существенных признаков предметов, явлений, событий, их количественных и качественных определений.

Достоверность научного факта характеризует его безусловное реальное существование, подтверждаемое при построении аналогичных ситуаций. Если такого подтверждения нет, то нет и достоверности научного факта. Достоверность научных фактов в значительной степени зависит от достоверности первоисточников, от их целевого назначения и характера их информации. Очевидно, что официальное издание, публикуемое от имени государственных или общественных организаций, учреждений и ведомств, содержит материалы, точность которых не должна вызывать сомнений.

Монография как научное издание, содержащее полное и всестороннее исследование какой-либо проблемы или темы; научный сборник, содержащий материалы научной конференции; научный сборник, включающий исследовательские материалы учреждений, учебных заведений или обществ по важнейшим научным и научно-техническим проблемам, - все эти издания имеют принципиальное научное значение и практическую ценность. В своей основе они, безусловно, принадлежат к числу достоверных источников.

Теоретическая статья в области гуманитарных наук значительно больше, чем статья научно-техническая, насыщена рассуждениями, сравнениями, словесными доказательствами. Достоверность ее содержания находится в зависимости от достоверности используемой исходной информации. Однако здесь важное значение имеют позиция автора, его мировоззрение, в зависимости от которых статья, наряду с объективными научными данными может содержать неверные трактовки, ошибочные положения, различного рода неточности.

Самостоятельное значение имеет информационная статья. Информационная статья обычно оперативна и актуальна, она содержит сжатое, конкретное изложение каких-либо фактов, сообщение о каком-либо событии, явлении. Подобно статьям, различной степенью достоверности обладают также доклады, прочитанные на научных конференциях, симпозиумах и т. п. Одни из них могут содержать обоснованные, доказанные, апробированные сведения, другие - включать вопросы постановочного характера, предложения и т. п. О достоверности исходной информации может свидетельствовать не только характер первоисточника, но и научный, профессиональный авторитет его автора, его принадлежность к той или иной научной школе. Во всех случаях следует отбирать только последние данные, выбирать самые авторитетные источники, точно указывать, откуда взяты материалы.

Особой формой фактического материала являются цитаты, которые органически вплетаются в текст работы, составляя неотъемлемую часть анализируемого материала. Они используются для того, чтобы без искажений передать мысль автора первоисточника, для идентификации взглядов при сопоставлении различных точек зрения и т. д. Цитаты служат необходимой опорой автору работы в процессе анализа и синтеза информации. Отталкиваясь от их содержания, можно создать систему убедительных доказательств, необходимых для объективной характеристики обозреваемого явления. Цитаты могут использоваться и для подтверждения отдельных положений, которые приводит соискатель.

Во всех случаях число используемых цитат должно быть оптимальным, т. е. определяться потребностями разработки темы работы. От ее автора требуется установить, уместно ли применение цитат в конкретном контексте, нет ли в них искажений смысла анализируемых источников. Наряду с прямым цитированием, часто прибегают к пересказу текста первоисточника. В этом случае также не исключается вероятность искажения смысла, поэтому текст пересказа надо тщательно сверять с первоисточником.

3. ТЕМАТИКА МАГИСТЕРСКИХ РАБОТ

3.1. Выбор темы магистерской работы и ее утверждение

При выборе темы работы магистрант должен руководствоваться:

- ее актуальностью в современных условиях функционирования экономики;
- научными интересами кафедры;
- возможностью доступа и получения фактических данных о результатах хозяйственной деятельности объекта исследования и готовностью руководства предприятия к сотрудничеству с магистрантом;
- собственными приоритетами и интересами, связанными с последующей профессиональной деятельностью;
- наличием необходимого объема информации для выполнения работы.

Для облегчения выбора темы работы выпускающая кафедра бухгалтерского учета, анализа и аудита разрабатывает и предлагает магистранту примерный перечень тем, связанных с направлением 38.04.01 Экономика магистерской программы «Налоговое администрирование и консалтинг».

Магистрант имеет право самостоятельно выбрать и обосновать тему работы, не входящую в перечень тем, разработанных выпускающей кафедрой. Тема работы согласуется с научным руководителем и утверждается на заседании выпускающей кафедры в установленном порядке.

3.2. Примерная тематика выпускных квалификационных работ по основной профессиональной образовательной программы по направлению подготовки 38.04.01 Экономика. Магистерская программа «Налоговое администрирование и консалтинг»:

Примерные темы выпускных квалификационных работ по основной профессиональной образовательной программы по направлению подготовки 38.04.01 Экономика. Магистерская программа «Налоговое администрирование и консалтинг»:

1. Актуальные проблемы налогового администрирования и пути их решения.
2. Совершенствование механизма (системы) налогового администрирования крупных и крупнейших налогоплательщиков в России (в регионе).
3. Информационно-технологические проблемы государственного налогового администрирования в России и пути их решения.
4. Проблемы информатизации и модернизации налоговых органов в России (за рубежом, в регионе).
5. Сравнительная характеристика налогового администрирования в России и зарубежных странах (на примере одной или нескольких стран).
6. Инновации налогового администрирования в Российской Федерации.
7. Повышение эффективности контрольно-экономической работы налоговых органов на современном этапе развития российской экономике.
8. Инновационный механизм управления реализацией налоговых проверок.
9. Совершенствование организационного механизма управления в реализации

налоговых проверок в налоговых органах региона.

10. Повышение качества и эффективности налогового администрирования организаций коммерческого сектора в условиях перехода к инновационной экономике (на материалах Управления ФНС России по Республике Крым).

11. Налоговое регулирование реального сектора экономики: современная практика и пути совершенствования (на материалах Управления ФНС России по Республике Крым).

12. Оценка качества действующей системы прогнозирования и планирования поступлений по федеральным налогам и пути ее повышения (на материалах Министерства финансов РК).

13. Развитие системы прогнозирования и планирования поступлений по региональным (местным) налогам (на материалах Министерства финансов РК).

14. Соотношение прямого и косвенного налогообложения в России и зарубежных странах.

15. Повышение качества и эффективности администрирования НДС в России в условиях модернизации экономики.

16. Сравнительный анализ качества администрирования НДС в России и в зарубежных странах.

17. Пути повышения качества администрирования акцизного налогообложения в регионе.

18. Совершенствование нормативно-правового регулирования акцизного налогообложения операций с алкогольной продукцией в РФ.

19. Сравнительный анализ модели акцизного налогообложения в России и в зарубежных странах.

20. Развитие системы налогообложения прибыли организаций в условиях перехода к инновационной экономике.

21. Повышение качества администрирования налога на прибыль организаций в России в условиях перехода к инновационной экономике.

22. Модернизация системы регионального налогообложения в современных условиях (на материалах Министерства финансов РК, Управления ФНС России по Республике Крым).

23. Повышение качества и эффективности администрирования региональных (местных) налогов в современных условиях.

24. Проблемы администрирования имущественного налогообложения организаций коммерческого сектора экономики и пути их решения в современных условиях.

25. Развитие механизма взаимодействия органов налогового и финансового контроля деятельности некоммерческих организаций.

26. Развитие налогового регулирования внебюджетной деятельности некоммерческих организаций (сферы образования (высших учебных заведений, культуры и искусства, спорта и т.д.) в условиях рыночной экономики.

27. Налоговое планирование в системе финансового менеджмента некоммерческих организаций (с указанием вместо «некоммерческих организаций» конкретной организационно-правовой формы базы практики).

28. Налоговое администрирование деятельности коммерческих банков на современном этапе развития экономики и пути его совершенствования.
29. Налоговое администрирование деятельности страховых организаций на современном этапе развития экономики и пути его совершенствования.
30. Налоговое регулирование деятельности коммерческих банков и перспективы его развития.
31. Налоговое регулирование деятельности страховых организаций и перспективы его развития.
32. Налогообложение прибыли коммерческих банков: действующая практика и перспективы развития.
33. Налогообложение прибыли страховых организаций: действующая практика и перспективы развития.
34. Налогообложение страховых организаций: проблемы и пути их решения.
35. Налогообложение коммерческих банков: проблемы и пути их решения (на примере банка).
36. Совершенствование налогообложения организаций - профессиональных участников рынка ценных бумаг (на примере брокерских и дилерских фирм региона).
37. Становление и развитие российского рынка консультационных услуг в современных условиях.
38. Развитие налогового консультирования в РФ (на материалах Палаты налоговых консультантов РФ) или РК (на материалах УФНС РФ по Республике Крым).
39. Международный опыт налогового консультирования: границы и возможности его использования в России (на материалах Палаты налоговых консультантов РФ или УФНС РФ по Республике Крым).
40. Совершенствование налогового консультирования в вопросах международного налогового планирования (на материалах Палаты налоговых консультантов РФ или УФНС РФ по Республике Крым).
41. Правовое регулирование и методические проблемы налогового консультирования в РФ (на материалах Палаты налоговых консультантов РФ или УФНС РФ по Республике Крым).
42. Информационное обеспечение деятельности налоговых органов по организации и проведению налогового консультирования в РФ (РК).
43. Совершенствование организации и методик налогового консультирования предприятий.
44. Повышение качества администрирования налогообложения доходов физических лиц.
45. Сравнительный анализ качества администрирования налога на доходы физических лиц в России и в зарубежных странах.
46. Проблемы администрирования имущественного налогообложения физических лиц в РФ и пути их решения.
47. Повышение качества налогового администрирования имущественного

налогообложения физических лиц в условиях инновационных преобразований в экономике.

48. Формирование и развитие системы налогообложения недвижимости в России.

49. Формирование и развитие эффективного механизма налогообложения доходов физических лиц.

50. Совершенствование системы налогообложения в условиях развития кадастровой оценки недвижимости.

51. Налоговая политика России: концептуальные вопросы теории и практики.

52. Налоговая политика РФ и ее влияние на качество жизни.

53. Влияние налоговой политики на развитие предпринимательства в России в современных условиях.

54. Налоговая политика РФ как фактор стимулирования инновационной активности в сфере экономики.

55. Социализация налоговой политики РФ.

56. Повышение эффективности налоговой политики в условиях модернизации и технологического развития экономики.

57. Налоговая политика как фактор регулирования деловой активности и формирования инвестиционно-привлекательной среды.

58. Проблемы и основные направления развития региональной налоговой политики в условиях реформирования налоговой системы России.

59. Влияние налоговой политики на социально-экономическое развитие региона.

60. Влияние налоговой политики на повышение инновационной активности региона.

61. Оценка эффективности налоговой политики региона.

62. Совершенствование региональной налоговой политики в условиях перехода к инновационному типу экономического развития.

63. Региональная налоговая политика как инструмент повышения конкурентоспособности региона.

64. Налоговое регулирование инвестиционной деятельности предприятий реального сектора экономики.

65. Налоговое регулирование инновационной деятельности научно-исследовательских организаций.

66. Налоговое стимулирование инновационной деятельности организаций.

67. Налоговое регулирование как инструмент государственного управления инновационным развитием регионов Российской Федерации.

68. Государственная налоговая политика и ее влияние на инвестиционную деятельность предприятий региона.

69. Налоговое стимулирование формирования инвестиционного потенциала региональной экономики.

70. Влияние налогового механизма на активизацию инвестиционной и инновационной деятельности предприятий.

71. Налоговое регулирование инвестиционной деятельности в области энергосбережения и повышения энергоэффективности.
72. Управление налоговыми рисками на предприятиях, осуществляющих инновационную деятельность.
73. Влияние налоговой политики на повышение инновационной активности региона.
74. Налоговое стимулирование инновационно-инвестиционной активности в экономике.
75. Развитие налогового администрирования природопользования в условиях глобализации экономических процессов.
76. Повышение качества и эффективности администрирования налогообложения организаций минерально-сырьевого комплекса в Российской Федерации.
77. Экологические платежи как инструмент повышения эффективности эколого-экономической политики региона.
78. Повышение качества и эффективности администрирования налогообложения недропользования в РФ.
79. Перспективы развития системы налоговых платежей за пользование природными ресурсами.
80. Налоговое стимулирование рационального природопользования.

4. СТРУКТУРА И СОДЕРЖАНИЕ МАГИСТЕРСКОЙ РАБОТЫ

4.1. Структура магистерской работы

Магистерская работа состоит из текстовой части и приложений. Структурными элементами магистерской работы являются:

- введение;
- основная часть – содержание магистерской работы (теоретический, аналитический, проектный разделы);
- заключение;
- список использованных источников;
- приложения.

Формирование магистерской работы производится в следующей последовательности (рис.1).

Введение является вступительной частью магистерской работы, в которой отражаются:

- актуальность темы работы;
- цель и задачи исследования (цель отвечает на вопрос: «Что должно быть достигнуто в ходе работы?», задачи должны быть ответом на вопрос: «Как будет достигнута цель исследования?»);
- объект и предмет исследования;
- сведения о теоретической и методической основах исследования;
- научная новизна работы (один – два пункта);
- теоретическая и практическая значимость результатов работы;
- апробация результатов исследования;
- структура и объем работы.

Общий объем магистерской работы должен быть не более 100 страниц машинописного текста, не включая приложений.

4.2 Содержание магистерской работы

Титульный лист магистерской работы является первым листом и составляется в соответствии с приложением 2.

После титульного листа располагают задание на выполнение магистерской работы (приложение 3).

Задание на выполнение работы подписывается научным руководителем, магистрантом, руководителем исследуемой организации и утверждается заведующим выпускающей кафедры.

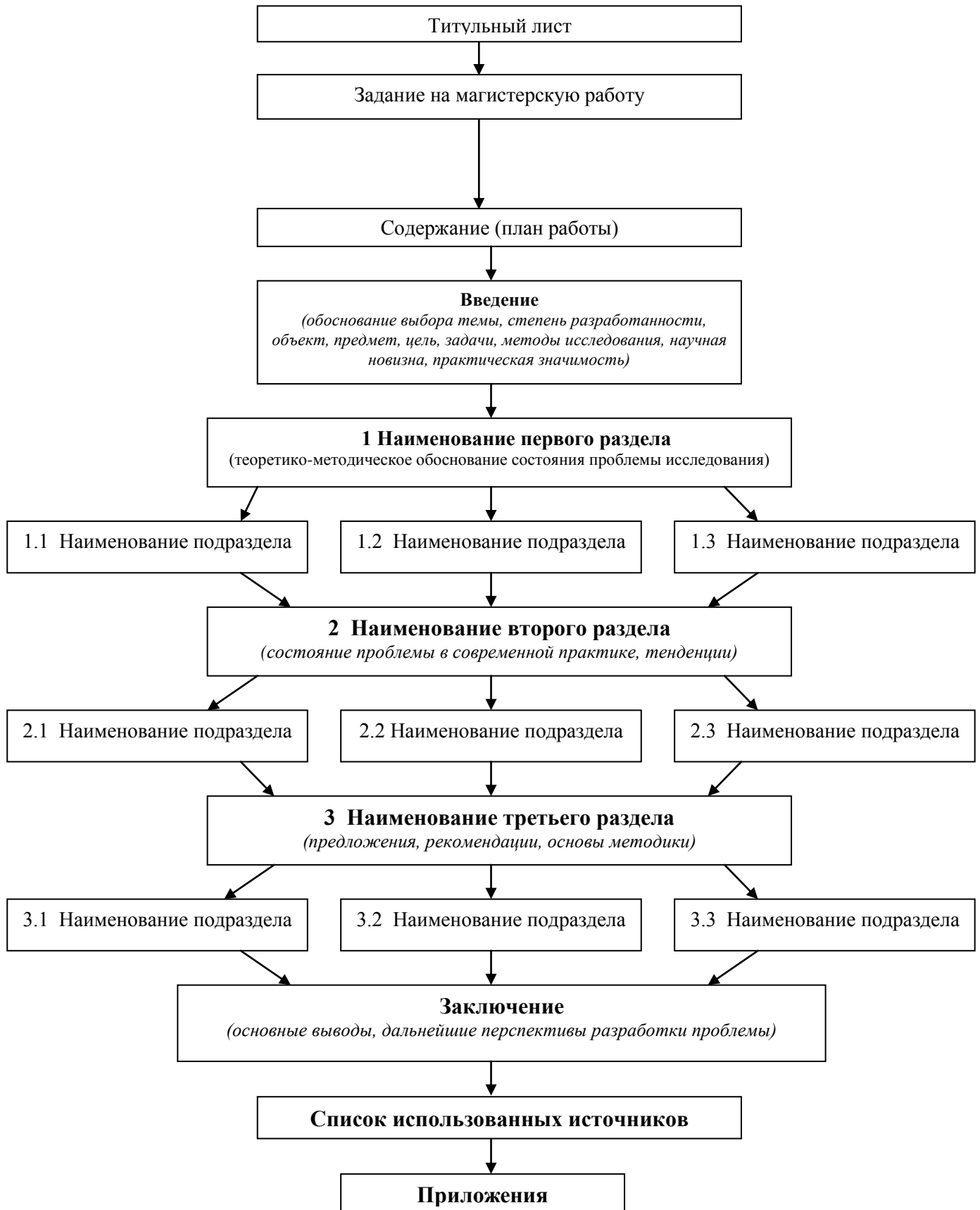


Рис.1. Схема структуры магистерской работы

Задание на выполнение работы нумеруется и включается в общее количество листов магистерской работы.

В содержании следует вносить номера и наименования основных разделов и подразделов работы, а также номер страницы, с которой начинаются приложения к магистерской работе.

Рекомендации по написанию введения магистерской работы

Актуальность темы исследования. В начале этой части введения должен быть приведен текст с использованием ряда доказательств обоснования актуальности темы исследования (т.е., должен быть дан ответ на вопрос: «Почему или в связи с чем данная тема исследования является актуальной?»), магистрант приводит 4-5 таких доказательств, причем каждый абзац в тексте должен, как правило, представлять одно доказательство актуальности.

Степень разработанности проблемы. Затем следует оценить степень разработанности темы исследования, при этом вначале указываются отечественные и зарубежные ученые, которые внесли существенный вклад в разработку проблем в этой области исследований. В состав этого перечня ученых включаются помимо исследователей, внесших личный вклад в разработку проблемы, также руководители ведущих научных школ, в которых исследовались эти вопросы. В списке использованных источников (в работы) в обязательном порядке должны быть указаны работы всех названных в перечне ученых, а в тексте работы должны быть ссылки на эти работы.

После перечня ученых указываются проблемные вопросы, которые еще являются не разработанными в рамках выбранной темы исследования (как правило, поднимаемые вопросы должны корреспондировать с основными разделами работы).

Цель и задачи исследования. Цель ВКР формулируется одним предложением. Целью работы должен являться не процесс (исследование, обоснование, разработка, развитие и пр.), а результат (теоретико-методологические и организационно-методические положения, концепция, механизм, подходы к..., методика, методы и процедуры, пр.). Этот результат получается в результате обоснования, разработки. Исходя из цели исследования, в работе поставлены следующие задачи. Задач должно быть не меньше числа разделов в работе. Формулирование задач должно начинаться с глагола - активного действия (систематизировать, уточнить, предложить, дать оценку, выявить закономерности или тенденции, обосновать, составить модель..., сформулировать, критически оценить, раскрыть, определить, обобщить и пр.).

Предмет и объект исследования. Описание предмета исследования – чрезвычайно важная часть введения. Предмет исследования должен быть четко очерчен и кратко сформулирован (например, теоретико-методологические и организационно-методические проблемы), затем дается расшифровка: что же входит в предмет исследования. При формулировании предмета исследования необходимо отбросить те аспекты (вопросы), которые не были исследованы в магистерской работе (в этом случае можно сослаться на то, что задаваемые

рецензентом и прочими заинтересованными лицами вопросы не входят в предметную область исследования).

Теоретическая и методологическая основа. В данной части введения раскрывается, какие теоретические положения (бухгалтерского учета, экономического анализа, аудита, контроля, статистики и пр.) являлись основой работы. Какие источники данных подвергались исследованию (отечественная и переводная научная и учебно-методическая литература, зарубежные источники в оригинале, материалы научно-практических конференций и семинаров, законодательные и нормативные акты, методические и проектные материалы, пр.). Описывается, что включается в аппарат исследования (общенаучные методы, подходы и концепции: дедукция и индукция, анализ и синтез, комплексность и системность, формализация и моделирование, наблюдение, сравнение и эксперимент, исторический и логический подходы, концепция жизненных циклов системы и пр.). Дается расшифровка, что включается в методику исследования (в том числе описываются частные методы исследования применительно для экономического анализа, бухгалтерского учета, контроля финансово-хозяйственной деятельности, статистики).

Научная новизна работы. Научная новизна формулируется одним предложением. При этом обязательно должны использоваться следующие обороты: «решение задач (теоретических и организационно-методических проблем), имеющих существенное значение для,» или «представлены научно обоснованные экономические разработки по, имеющие существенное значение для,». Затем идет перечисление наиболее важных научных результатов, полученных в процессе исследования. Причем научные результаты не должны слово в слово совпадать с задачами исследования, их число может быть чуть меньше, чем число задач. Однако следует стремиться, чтобы в каждом параграфе работы присутствовали элементы научной новизны (в противном случае, зачем тогда его писать, если в нем нет научных результатов). Научные результаты должны быть сформулированы таким образом, чтобы у заинтересованного пользователя аннотации не возникло сомнений в их достоверности. Для этого каждый научный результат должен отвечать принципам оригинальности и полноты раскрытия. Примерная структура научного результата, сформулированного в аннотации, представлена следующими формулами:

- Представлен результат, отличающийся от известных подходов
- Представлен результат, включающий
- Представлен результат, полученный с использованием ...
- Представлен результат, позволяющий

Практическая значимость исследования.

В этой части работы помимо общих фраз о практической значимости должны быть перечислены конкретные положения работы, которые обладают ярко выраженной практической значимостью (причем неплохо бы указать сферу применения этих положений и степень их востребованности в практической деятельности).

Введение по объему не превышает 5-6 страниц текста полуторным интервалом.

Рекомендации по написанию основной части магистерской работы

Первый раздел носит общетеоретический характер. На основе изучения имеющейся отечественной и переводной зарубежной научной и специальной литературы по теории и практике анализируемых в диссертационной работе проблем и нормативных материалов дается их оценка, обосновываются собственные позиции автора. Раздел служит теоретическим обоснованием будущих предложений магистранта.

Рекомендуется критически проанализировать функционирование аналогов предмета исследования, как в российской практике, так и за рубежом. Раздел должен содержать рассмотрение и оценку различных теоретических концепций, взглядов, методических подходов по решению рассматриваемой проблемы. Анализируя существующий понятийный аппарат в исследуемой области, автор представляет свою трактовку определенных понятий (авторское определение) или дает их критическую оценку.

Автор диссертации должен показать основные тенденции развития теории и практики в конкретной области и степень их отражения в отечественной и зарубежной научной и учебной литературе. Не допускается пересказывания содержания учебников, учебных пособий, монографий, интернет-ресурсов без соответствующих ссылок на источник.

Стиль изложения должен быть научным, недопустимо использование без особой необходимости (например, при цитировании) разговорных выражений, подмены научных терминов их бытовыми аналогами. При описании тех или иных процессов, явлений не стоит прибегать к приемам художественной речи, злоупотреблять метафорами. Научный стиль изложения предполагает точность, ясность и краткость. Иногда стремление приблизиться к научному стилю выражается в излишне громоздком изложении положений работы, что усложняет понимание того, что на самом деле хотел сказать автор и из достоинства работы превращается в ее недостаток.

Объем теоретического раздела работы должен быть не более 25-30 страниц текста полуторным интервалом.

Второй раздел имеет аналитический характер. В нем дается экономическая характеристика объект исследования на материалах которого выполняется работа, проводится необходимый анализ предмета исследования с использованием эмпирической базы со статистическими данными за три последних года. Автор не должен ограничиваться констатацией фактов, а выявлять тенденции развития предмета, вскрывать недостатки и анализировать причины, их обусловившие, намечать пути их возможного устранения.

Проведенный в данном параграфе анализ исследуемой проблемы с учетом прогрессивного отечественного и зарубежного опыта является базой для разработки

элементов новизны и конкретных предложений. От полноты и качества его выполнения зависит обоснованность предлагаемых магистром мероприятий.

Объем аналитического раздела должен составлять не более 30-35 страниц текста полуторным интервалом.

Третий раздел – является завершающим. В ней магистрант разрабатывает предложения по проблемам совершенствования работы исследуемого объекта и предмета в конкретном направлении, улучшению их характеристик, экономических показателей и т.д. Все предложения и рекомендации должны носить реальный характер. Все разделы магистерской работы должны быть логически связаны между собой.

Объем исследовательского раздела работы должен составлять не менее 35 страниц текста полуторным интервалом.

Во втором и третьем разделе магистерской работы организационно-методические положения должны сопровождаться реальными практическими примерами объекта исследования.

Рекомендации по написанию заключения магистерской работы

В **Заключении** последовательно и кратко излагаются теоретические и практические предложения и рекомендации, которые вытекают из содержания работы и носят обобщающий характер. Заключение должно быть прямо связано с теми целями и задачами, которые сформулированы во введении. Здесь даются выводы и обобщения, вытекающие из всей работы, даются рекомендации, указываются пути дальнейших исследований в рамках данной проблемы.

Объем заключения работы должен составлять не менее 2-3 страниц текста полуторным интервалом.

Список использованных источников указывается в конце магистерской работы (перед приложениями). Литературные источники записываются и нумеруются по одному из вариантов:

- в алфавитном порядке;
- в порядке их упоминания в тексте;
- законодательные и нормативно-методические документы и материалы;
- специальная научная литература (монографии, брошюры, научные статьи и т.п.);
- статистические, инструктивные и отчетные материалы предприятий, организаций и учреждений.

Список использованных источников должен включать не менее 70 наименований источников.

Иллюстрации, таблицы, текст вспомогательного характера допускается оформлять в виде приложений, количество которых не ограничено.

Приложения содержат вспомогательный материал, не включенный в основную часть работы (таблицы, схемы, заполненные формы отчетности, фрагменты нормативных документов и т.д.) в целях сокращения объема основной части работы, его страницы не входят в общий объем работы. Приложения нужны,

во-первых, для того, чтобы освободить основную часть от большого количества вспомогательного материала, а во-вторых, для обоснования рассуждений и выводов магистранта.

Образец окончания последней страницы магистерской работы представлен в приложении 4.

4.3. Применение научных подходов при раскрытии содержания магистерской работы

Основное требование, предъявляемое к рекомендательной части магистерских работ - предложения должны быть конкретными и аргументированными, содержать рекомендации о способах их реализации, отражать данные об эффективности рекомендуемых мероприятий, характеризовать другие их преимущества.

Рамки основных разделов заданы в самом общем виде и к их формированию в наименьшей степени можно приложить точно заданные рецепты, универсальные установки и правила, тем не менее, существуют определенные типичные закономерности и черты, присущие написанию основной части работы. Дальнейшая работа над композицией магистерской работы важна не только с позиций придания стройности, упорядоченности работе, а и с позиций оценки самостоятельного продукта творчества студента-магистранта, по которому судят о его профессиональной и научной зрелости.

При этом, к наиболее распространенным подходам к структуризации основного содержания магистерской работы можно отнести следующие композиционные схемы: *системно-проблемное структурирование работы, теоретико-прикладной подход, программная структура, теоретико-методическое построение, временная, историческая периодизация.*

Системно-проблемное структурирование работы состоит в том, что вся структура непосредственно и целиком основана на научной проблеме как отправном и результирующем элементе работы. Работа строится по схеме: *«сущность проблемы и ее постановка - предлагаемые способы решения проблемы - подтверждение и практическое значение результатов решения проблемы»*. Системность такой композиции состоит в разделении проблемы на составные части в виде подпроблем, решение отдельных подпроблем и дальнейшем сведении решения подпроблем в общее решение всей проблемы.

Теоретико-прикладной подход к построению магистерской работы заключается в ее разделении на составные части по принципу: *«теоретические основы исследуемой темы - прикладные аспекты изучаемой проблемы - практические рекомендации»*. Подобного рода работы прокладывают путь от теории к практике, при этом вклад магистранта может заключаться в развитии и изменении сложившихся теоретических представлений об изучаемых объектах, процессах, явлениях, но в большей степени сводится к выявлению взаимосвязей между теорией и практикой, повышению качества и эффективности практической деятельности на основе творческого приложения теоретических положений.

Программная структура работы применяется в работах, содержащих научное обоснование проекта, программы, ориентированных на решение прикладной проблемы. Такие работы отличаются четкой практической направленностью; решаемые в них научные проблемы целиком подчинены задаче подведения научного фундамента под принимаемые или подлежащие принятию решения в самых разных областях деятельности, что сближает эти работы с управлением объектами, процессами, явлениями, сферами деятельности, людьми, обществом.

Временная, историческая периодизация также может быть ключевым системообразующим признаком построения основной части работы. Такой подход характерен для относительно узкого круга работ, предметом исследования которых служит этапность развития событий или научных представлений. Это либо работы исторического характера, либо работы в разных областях знаний, в которых решение научной проблемы связано с историческим генезисом.

Приведенное описание типов структурного построения магистерских работ не исчерпывает их возможного разнообразия, однако позволяет сформировать структуру, отражающую тип работы: фундаментальное исследование, методологическая работа, методическая разработка, поисковое исследование, экспериментальная работа.

При этом следует отметить, магистерская работа, хотя и является самостоятельным научным исследованием, все же должна быть отнесена к разряду учебно-исследовательских работ, в основе которых лежит моделирование уже известных решений. Выполнение такой работы должно не столько решать научные проблемы, сколько служить свидетельством того, что ее автор научился самостоятельно вести научный поиск, видеть профессиональные проблемы и знать наиболее общие методы и приемы их решения. Магистерская работа, тем не менее, может являться первым этапом работы по заявленной проблематике с целью достижения последующих научных результатов в виде кандидатской и докторской диссертаций.

5. ОФОРМЛЕНИЕ МАГИСТЕРСКОЙ РАБОТЫ И ИЛЛЮСТРАЦИОННОГО МАТЕРИАЛА

5.1. Порядок оформления магистерской работы

Текст магистерской работы печатается на одной стороне листа белой бумаги формата А4 через полтора интервала. Цвет шрифта - черный. Размер шрифта (кегель) - кегль 14. Тип шрифта - Times New Roman.

Размеры полей: верхнее и нижнее - 20 мм, левое - 30 мм, правое – 10 мм. Абзацный отступ – 10 мм.

Страницы работы нумеруются арабскими цифрами (нумерация сквозная по всему тексту). Номер страницы ставится в правом верхнем углу листа без точки. Титульный лист включается в общую нумерацию, номер на нем не ставится.

Все слова в работе пишутся полностью. Допускаются только общепринятые сокращения слов (например, НК РФ – Налоговый кодекс Российской Федерации, ПБУ – Положение по бухгалтерскому учету и т.д.). Нельзя допускать не принятых сокращений слов, например, РПС (райпотребсоюз), РПО (райпо), РТП (розничное торговое предприятие), ЖОФУ (журнально-ордерная форма учета) и др. Фамилии, названия организаций, фирм, названия изделий и другие имена собственные должны приводиться на языке оригинала. Допускается транслитерировать имена собственные и приводить названия организаций в переводе на русский язык с добавлением (при первом упоминании) оригинального названия.

Оформление разделов и подразделов работы

Введение, каждый новый раздел, заключение, список использованных источников начинают с новой страницы с абзацного отступа. Их заголовки печатают прописными (заглавными) буквами без подчеркивания, заголовки параграфов пишут строчными буквами, кроме первой прописной буквы.

Разделы нумеруют (например, РАЗДЕЛ 1). Точка после цифры не ставится. Они делятся на подразделы.

Номер подраздела состоит из номеров раздела и подраздела, разделенных точкой. В конце номера точка не ставится. Аналогичным образом нумеруются и пункты в подразделе (например, 2.4.2 Анализ результатов). Заголовки подразделов следует печатать с абзацного отступа с прописной буквы без точки в конце, не подчеркивая. Если заголовок состоит из двух предложений, их разделяют точкой. Переносы слов в заголовках не допускаются. Расстояние между заголовками раздела и подраздела – 2 пустые строки полуторного интервала. Расстояние между заголовком и текстом должно быть равно 1 пустой строке полуторного интервала.

Оформление содержания

По ГОСТу 7.32-2001 заголовок СОДЕРЖАНИЕ пишется заглавными буквами посередине строки.

Содержание включает введение, наименование всех разделов, подразделов, пунктов, заключения, список использованных источников и наименование приложений с указанием номеров страниц, с которых начинаются эти элементы

работы. Наименования, включенные в содержание, записывают строчными буквами, начиная с прописной буквы.

Требования к оформлению таблиц

Весь цифровой материал располагается в аналитических таблицах. Таблица – это организованный в вертикальные колонки (графы, столбцы) и горизонтальные строки словесно-цифровой материал, образующий своеобразную сетку, каждый элемент которой - составная часть графы и строки.

Аналитические таблицы являются одним из составных элементов работы. Они позволяют в компактном виде представить экономические показатели, характеризующие объект исследования, различные методики их расчета. Использование таблиц упрощает и ускоряет анализ материала. Обязательными требованиями, предъявляемыми к таблицам, являются доходчивость, компактность, логичность построения.

Не рекомендуется перегружать таблицы множеством показателей: не более 12 граф и не более 12 строк. Таблицы, в которых количество граф и строк превышает установленные нормы, могут быть помещены в Приложениях.

Таблицы сопровождаются текстом с соответствующими выводами. Таблица должна иметь четкий тематический заголовок.

По ГОСТ 7.32-2001 на все таблицы в тексте должны быть ссылки. Таблица должна располагаться непосредственно после текста, в котором она упоминается впервые, или на следующей странице. Все таблицы нумеруются (нумерация в пределах раздела – в последнем случае номер таблицы состоит из номера раздела и порядкового номера внутри раздела, разделенных точкой (например, Таблица 1.2). Таблицы каждого приложения обозначают отдельной нумерацией арабскими цифрами с добавлением впереди обозначения приложения (например, Таблица В.2). Слово «Таблица» пишется полностью. Название таблицы следует помещать над таблицей слева, без абзацного отступа в одну строку с ее номером через тире (например, Таблица 3 – Доходы фирмы). Точка в конце названия не ставится.

При переносе таблицы на следующую страницу название помещают только над первой частью, при этом нижнюю горизонтальную черту, ограничивающую первую часть таблицы, не проводят. Над другими частями также слева пишут слово «Продолжение» и указывают номер таблицы (например, Продолжение таблицы 1).

Таблицу с большим количеством столбцов допускается делить на части и помещать одну часть под другой в пределах одной страницы. Если строки и столбцы таблицы выходят за формат страницы, то в первом случае в каждой части таблицы повторяется головка, во втором случае – боковик. При делении таблицы на части допускается ее головку или боковик заменять соответственно номером столбцов и строк. При этом нумеруют арабскими цифрами столбцы и(или) строки первой части таблицы.

Заголовки столбцов и строк таблицы следует писать с прописной буквы в единственном числе, а подзаголовки столбцов – со строчной буквы, если они составляют одно предложение с заголовком, или с прописной буквы, если они имеют самостоятельное значение. В конце заголовков и подзаголовков столбцов и

строк точки не ставят. Разделять заголовки и подзаголовки боковых столбцов диагональными линиями не допускается.

Заголовки столбцов, как правило, записывают параллельно строкам таблицы, но при необходимости допускается их перпендикулярное расположение.

Горизонтальные и вертикальные линии, разграничивающие строки таблицы, допускается не проводить, если их отсутствие не затрудняет пользование таблицей. Но головка таблицы должна быть отделена линией от остальной части таблицы.

Все включенные в работу таблицы должны быть построены однотипно. Обязательным условием является сопоставимость данных, помещенных в таблице. При этом целесообразно сочетать абсолютные и относительные показатели, что облегчает анализ данных.

Таблицы располагаются вертикально. Однако некоторые большие таблицы могут быть расположены горизонтально. Их заголовки должны быть направлены в сторону сшива.

Все подписи в таблицах делаются без сокращений. Допускаются лишь общепринятые сокращения.

Единицы измерения пишутся в сокращенном виде. Общая единица измерения выносится в заголовок таблицы или указывается отдельной строкой над таблицей. При наличии нескольких единиц измерения, они помещаются в заголовках граф или приводятся в тексте боковой части таблицы. В этом случае перед единицами измерения ставится запятая.

Общепринятые сокращения приводятся ниже:

Единицы измерения массы: грамм - г,

килограмм - кг,

центнер - ц,

тонна - т.

Единицы измерения времени: секунда - с,

минута - мин.,

час - ч.

Единицы измерения затрат труда:

человеко-час - чел.-ч.,

человеко-день - чел.-день.

Единицы измерения длины:

миллиметр - мм,

сантиметр - см,

метр - м,

километр - км.

Единицы измерения площади:

квадратный метр – м²

гектар - га.

Обозначение денежных единиц измерения пишутся с точкой: коп. руб., а денежные суммы в сокращенном виде обозначаются: тыс. руб.; млн. руб.; млрд. руб. Если в сокращенном слове имеется гласная буква (тыс.), то ставится точка, а если

гласная буква отсутствует (млн), то точка не ставится. Не ставится точка при сокращении слова до одной буквы (т, г и т.д.) и до двух букв (км, кг и т.д.).

Если в таблице приводятся различные варианты расчетов, то постоянные для всех вариантов данные не указываются в таблице, а отражаются в тексте. Числовые пределы цифр обозначаются предлогами от и до. Число знаков после запятой для каждого столбца или строки должно быть одинаково. При написании цифр, отражающих один показатель, классы чисел располагаются один под другим. Числовые значения разных показателей пишутся таким образом, чтобы числа были посередине. При отсутствии данных ставится тире.

Если заголовки в боковой части таблицы занимают 2 и более строк, то цифры в графах выравниваются по нижней строке названия.

После оформления таблицы необходимо проверить итоги, сопоставить с соответствующими данными других таблиц. Слово «итого» относится к частным итогам, а «всего» - к суммирующим.

Примеры оформления таблиц:

Таблица 1.2 – Состав и структура запасов

Показатели	2014 г.		2015 г.		2016 г.		2016 г. в % к 2014 г.
	тыс. руб.	уд. вес, %	тыс. руб.	уд. вес, %	тыс. руб.	уд. вес, %	
Запасы, всего	29988	100,0	28792	100,0	63486	100,0	в 2,1 раза
в том числе: сырье и материалы	10330	34,4	2947	10,2	5779	9,1	55,9
затраты в незавершенном производстве	17398	58,0	25267	87,8	25088	39,5	144,2
готовая продукция и товары для перепродажи	2248	7,5	578	2,0	30167	47,5	в 13,4 раза
расходы будущих периодов	12	0,0	-	-	2452	3,9	в 204,3 раза

Таблица 2.1 - Состав и структура актива баланса

Показатели	2014 г.		2015 г.		2016 г.		2016 г. в % к 2014 г.
	тыс. руб.	уд. вес, %	тыс. руб.	уд. вес, %	тыс. руб.	уд. вес, %	
1	2	3	4	5	6	7	8
I. Внеоборотные активы							
Основные средства	22155	20,1	32703	24,2	54091	27,8	в 2,4 раза
Итого по разделу I	22155	20,1	32703	24,2	54091	27,8	в 2,4 раза
II. Оборотные активы							
	29988	27,2	28792	21,3	63486	32,7	в 2,1 раза

Запасы							
НДС по приобретенным ценностям	17	0,0	-	-	-	-	-
Дебиторская задолженность	53661	48,6	72174	53,3	76230	39,2	142,1
Краткосрочные финансовые вложения	3959	3,6	1193	0,9	-	-	-
Денежные средства	345	0,3	335	0,2	400	0,2	115,9
Прочие оборотные активы	217	0,2	217	0,2	217	0,1	100,0
Итого по разделу II	88187	79,9	102711	75,8	140333	72,2	159,1
Баланс	110342	100,0	135414	100,0	194424	100,0	176,2

Требования к оформлению иллюстраций (рисунков).

Иллюстрации (чертежи, графики, схемы, диаграммы, эскизы, фотографии) именуют рисунками и располагают так, чтобы их было удобно рассматривать без поворота или с поворотом по часовой стрелке.

В работе следует помещать лишь такие иллюстрации, которые позволяют лучше, полнее и глубже воспринимать содержание работы, обогащают ее. Каждая иллюстрация должна отвечать тексту, а текст - иллюстрации. Необходимые качества любой иллюстрации - наглядность, графическая выразительность, ясность. Используемые иллюстрации должны удовлетворять требованиям государственных стандартов, входящих в ЕСКД и должны быть выполнены с помощью соответствующего редактора в компьютерном варианте.

Количество иллюстраций должно быть достаточным для пояснения излагаемого текста. Иллюстрации могут быть расположены как по тексту документа (возможно ближе к соответствующим частям текста), так и в конце его или даны в приложении.

подавляющее большинство иллюстраций нуждаются в подписи, содержащей определение темы изображенного, так как иллюстрации рассматриваются и отдельно от текста - используются для справок, при предварительном знакомстве с рукописью.

Основные требования к подписи:

- а) предельная точность и ясность;
- б) краткость и необходимая полнота;
- в) соответствие основному тексту и иллюстрации.

В состав подписи входят следующие элементы

- а) условное сокращенное название иллюстрации для ссылок (Рисунок);
- б) порядковый номер иллюстрации в рукописи (без знака №). Рисунки нумеруются арабскими цифрами, при этом нумерация в пределах раздела. Номер рисунка состоит из номера раздела и порядкового номера иллюстрации,

разделенных точкой (например, Рисунок 1.1). Подпись к рисунку располагается под ним посередине строки. Слово «Рисунок» пишется полностью. Точка в конце названия не ставится.

г) пояснение деталей (частей) иллюстрации (экспликация) или контрольно-справочные сведения о документальной иллюстрации;

д) расшифровка условных обозначений и другие тексты.

Если нумерация деталей на всех изображениях сквозная, сначала поясняются буквенные обозначения всех изображений, а уже затем - цифровые обозначения от первого до последнего. В конце подписи точки не ставят, после основной надписи, если далее следует экспликация, принято ставить двоеточие, а экспликацию начинать со строчной буквы. Элементы экспликации отделяют друг от друга точкой с запятой, а цифровое или буквенное обозначение от текста пояснения - знаком тире.

При ссылках на иллюстрации следует писать «... в соответствии с рисунком 2.1 ...», «... на рисунке 2.1 представлено...» или (Рисунок 2.1).

Примеры оформления иллюстраций:

Счет «__» «_____»	
Дебет	Кредит
Затраты по озимой пшенице за 201_ год:	Выход продукции (в оценке по планово-учётной цене):
Оборот	Оборот
Обороты по закрытию счёта «__» «_____»	Обороты по закрытию счёта «__» «_____»
Сальдо на «__» _____ 20__ г.	

Рисунок 1.1 – Схема записей на счете

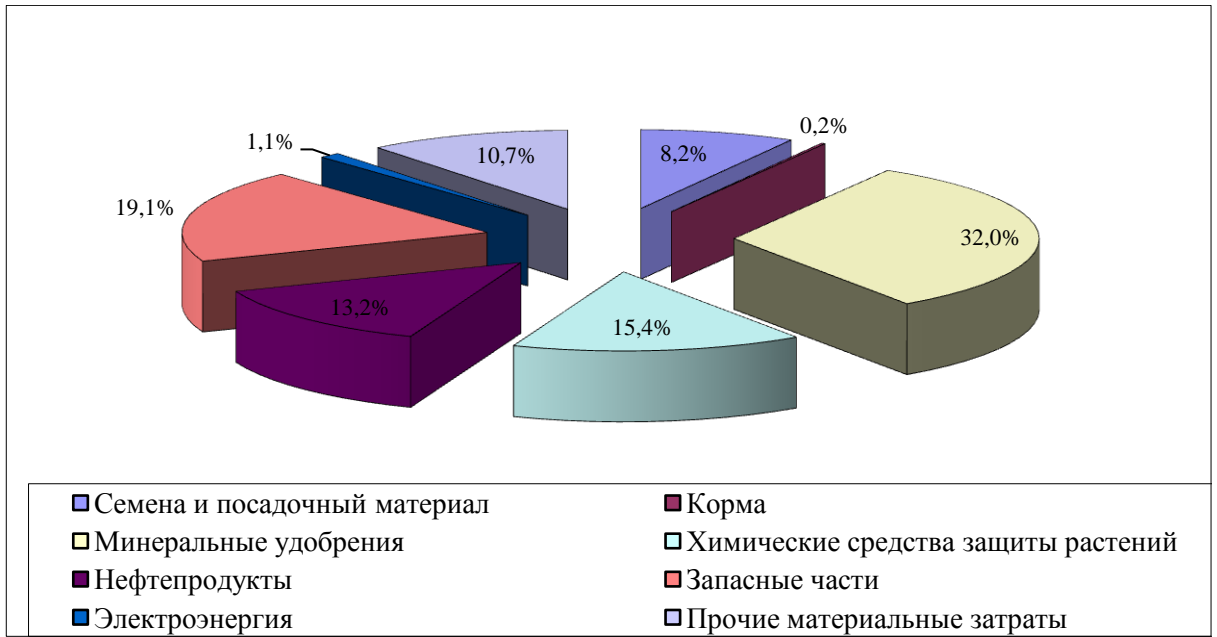


Рисунок 2.3 – Структура материальных затрат в 2016 г.

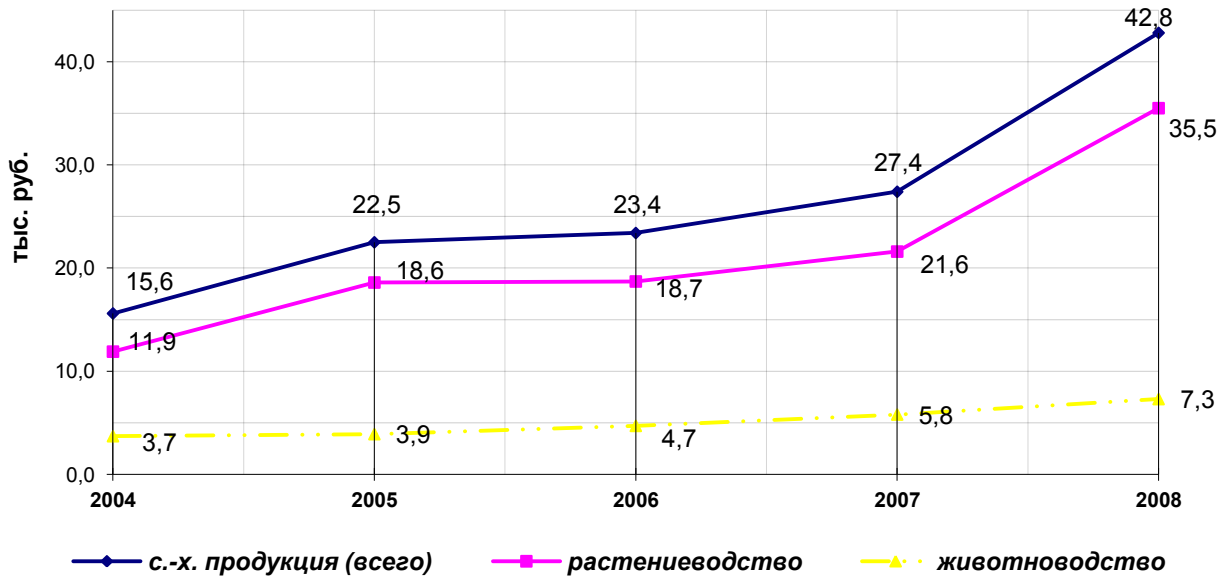


Рисунок 3.1 – Динамика производства сельскохозяйственной продукции

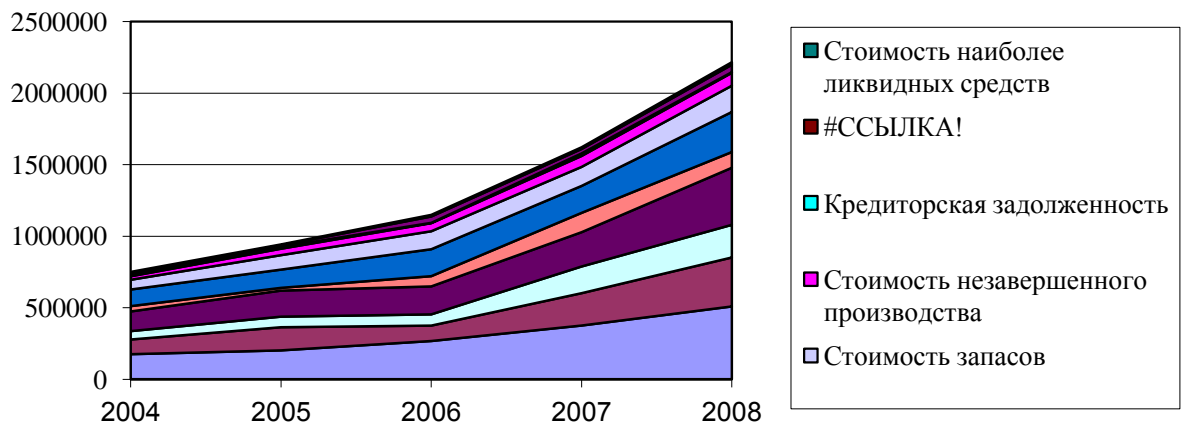


Рисунок 4.1 – Динамика изменений статей баланса организации

Требования к оформлению формул и уравнений

Формулы могут быть расположены как отдельными строками, так и непосредственно в тексте. Вторым вариантом следует применять для несложных по структуре и коротких формул, для промежуточных и вспомогательных выражений. В формулах в качестве символов следует применять обозначения, установленные соответствующими Государственными стандартами. Формулы в компьютерном варианте выполняются с помощью редактора формул.

Над и под каждой формулой или уравнением нужно оставить по пустой строке. Если уравнение не уместится в одну строку, то оно должно быть перенесено после знака равенства (=) или после знаков плюс (+), минус (-), умножения (x), деления (:), или других математических знаков, причем этот знак в начале следующей строки повторяют. При переносе формулы на знаке, символизирующем операцию умножения, применяют знак «х». В формулах следует применять в первую очередь круглые скобки (), во вторую - прямые [], в третью - фигурные { }, в четвертую - угловые < > скобки.

Если нужны пояснения к символам и коэффициентам, то они приводятся сразу под формулой в той же последовательности, в которой они идут в формуле. Формулы нумеруются арабскими цифрами в пределах всей работы в круглых скобках в крайнем правом положении на строке.

$$\%_n = \frac{П_{жс} + O_p}{CЗ_{неп} + CЗ_{носм}} \times 100, \% \quad (1)$$

$$Ц_{вн} = \frac{CЗ_{неп}}{K} + \frac{CЗ_{носм}}{K} + \%_n \times \left(\frac{CЗ_{неп}}{K} + \frac{CЗ_{носм}}{K} \right) \quad (2)$$

Нумеровать следует наиболее важные формулы, на которые должны быть даны ссылки в последующем тексте. Нумерация формул, на которые нет ссылок в тексте, не обязательна, т.к. она только осложняет чтение текста.

При ссылке в тексте на формулу необходимо указывать её полный номер в скобках, например, (1). В тексте ссылки на порядковый номер формулы следует начинать со слов формула, уравнение, выражение и затем в круглых скобках указывают номер формулы. Например, «...в формуле (3)» или «...по формуле (3)».

Если номер не помещается на одной строке с формулой, его ставят на следующей строке ниже формулы. Многоточие от формулы к номеру не проставляют. При переносе формулы с одной строки на другую номер ставят на уровне ее последней строки.

В конце формул и в тексте перед ними знаки препинания ставят в соответствии с обычными правилами, т.к. считается, что формула не должна нарушать синтаксического строя фразы. Двоеточие перед формулой ставят при наличии обобщающего слова или если формуле предшествуют причастные или деепричастные обороты. Например,

Цена на основе рентабельности продаж будет иметь следующее значение:

$$Ц_{en} = \frac{913,10 + 154,90}{5536} + \left(\frac{913,10 + 154,90}{5536} \right) \times 46,82 \% = 0,28324 \quad (3)$$

Пояснения символов и числовых коэффициентов, входящих в формулу, если они не пояснены ранее в тексте, должны быть приведены непосредственно под формулой. Пояснения каждого символа следует давать с новой строки в той последовательности, в какой они приведены в формуле. В расшифровку буквенных обозначений величин формулы следует, как правило, включать все обозначения, помещенные как в левой, так и в правой части формулы. Первая строка расшифровки должна начинаться со слова «где» без двоеточия после него. Обозначения единиц измерения после формул не пишутся.

$$\%_n = \frac{П_{ж} + СЗ_{пост} + О_p}{СЗ_{пер}} \times 100 \quad (4)$$

где $\%_n$ – процент наценки, %;

$П_{ж}$ – желаемая величина прибыли, руб.;

$СЗ_{пост}$ – суммарные постоянные производственные затраты, руб.;

$О_p$ – общехозяйственные расходы, руб.;

$СЗ_{пер}$ – суммарные переменные производственные затраты, руб.

При повторении в последующих формулах обозначений величин, приведенных в предыдущих формулах, допускается повторение их расшифровки, если формулы отдалены друг от друга. Можно ограничиться ссылкой на порядковый номер формулы, при которой приведена расшифровка.

Расчеты, выполняемые с использованием формул, приводят в следующем порядке:

1. записывают формулу;
2. расшифровывают ее символы;
3. подставляют числовые данные в порядке записи символов;
4. записывают окончательный результат с указанием размерности.

Обозначение единиц одного и того же параметра в пределах пояснительной записки должно быть постоянным.

Для написания буквенных обозначений отношений единиц допускается применение кривой черты «м/с» или прямой черты « $\frac{м}{с}$ ».

Все расчеты в тексте пояснительной записке должны выполняться только в единицах, предусмотренных стандартом.

Для экономии места несколько небольших формул, располагаемых в красную строку, допускается помещать в один ряд (а не одну под другой). При этом между идущими подряд формулами ставят точку с запятой.

Порядок изложения в документах математических уравнений такой же, как и формул.

Требования к оформлению перечислений

По ГОСТ 7.32-2001 перед каждым перечислением следует ставить дефис или, при необходимости ссылки в тексте на одно из перечислений, строчную букву (за исключением ё, з, й, о, ч, ь, ы, ь).

Для дальнейшей детализации перечислений необходимо использовать арабские цифры, после которых ставится скобка, а запись производится с абзацного отступа.

- а) _____
- б) _____
- 1) _____
- 2) _____
- в) _____

Требования к оформлению приложений

По ГОСТ 7.32-2001 в тексте работы на все приложения должны быть даны ссылки. Приложения располагают в порядке ссылок на них в тексте.

Каждое приложение следует начинать с новой страницы с указанием наверху посередине страницы слова «ПРИЛОЖЕНИЕ» и его обозначения. Приложение должно иметь заголовок, который записывают симметрично относительно текста с прописной буквы отдельной строкой.

Приложения обозначают арабскими цифрами. Нумерация страниц приложений и основного текста должна быть сквозная.

5.2. Порядок оформления списка использованных источников

По ГОСТ 7.32-2001 список литературы должен называться «Список использованных источников». По ГОСТ 7.32-2001 сведения об источниках следует располагать в порядке появления ссылок на источники в тексте и нумеровать арабскими цифрами без точки и печатать с абзацного отступа. Однако в таком контексте указанный список подразумевает не собственно список литературы, а список ссылок. Список же ссылок регламентируется специальным ГОСТом – ГОСТ Р 7.0.5-2008 «Библиографическая ссылка. Общие требования и правила составления», который особо разграничивает список ссылок и список литературы. При этом ГОСТ Р 7.0.5-2008 не дает указаний по оформлению списка литературы. Таким образом, на сегодняшний день, список литературы (или список использованных источников) рекомендуется оформлять в алфавитном порядке (относительно заголовка соответствующей источнику библиографической записи). При этом независимо от алфавитного порядка впереди обычно идут нормативные акты. Исходя из этого считают правилом следующий порядок расположения источников:

- нормативные акты;
- книги;
- печатная периодика;
- источники на электронных носителях локального доступа;
- источники на электронных носителях удаленного доступа (т.е. интернет-источники).

В каждом разделе сначала идут источники на русском языке, а потом – на иностранных языках (так же в алфавитном порядке).

Нормативные акты располагаются в следующем порядке:

- международные акты, ратифицированные Россией, причем сначала идут документы ООН;
- Конституция России;
- кодексы;
- федеральные законы;
- указы Президента России;
- постановления Правительства России;
- приказы, письма и пр. рекомендации отдельных федеральных министерств и ведомств;
- законы субъектов России;
- распоряжения губернаторов;
- распоряжения областных (республиканских) правительств;
- судебная практика (т.е. постановления Верховного и прочих судов России);
- законодательные акты, утратившие силу.
- Федеральные законы следует записывать в формате:

Федеральный закон от [дата] № [номер] «[название]» // [официальный источник публикации, год, номер, статья]

Законы располагаются не по алфавиту, а по дате принятия (подписания Президентом России) – впереди более старые.

Если при написании работы использовался законодательный сборник или издание отдельного закона, в список литературы все равно следует записать закон (приказ и т.п.) с указанием официального источника публикации. Для федеральных актов такими источниками являются: «Собрание законодательства Российской Федерации», «Российская газета», «Собрание актов Президента и Правительства Российской Федерации» и др.

При написании работы обязательно использовать научные труды и публикации научного руководителя и других членов выпускающей кафедры. Их труды и труды, изданные магистрантом в течении обучения в вузе включать в перечень литературы по общепринятым правилам.

Примеры библиографического описания

Книги с одним автором (запись под заголовком)

Рубцов, Б. Б. Мировые фондовые рынки: современное состояние и закономерности развития [Текст] / Б. Б. Рубцов. – М.: Дело, 2001. – 311 с.

Книги с двумя авторами (запись под заголовком)

Новиков, Ю. Н. Персональные компьютеры: аппаратура, системы, Интернет [Текст] / Ю. Н. Новиков, А. Черепанов. – СПб.: Питер, 2001. – 458 с.

Книги с тремя авторами (запись под заголовком)

Амосова, В. В. Экономическая теория [Текст]: учеб. для экон. фак. техн. и гуманитар. вузов / В. Амосова, Г. Гукасян, Г. Маховикова. – СПб.: Питер, 2001. – 475 с.

Запись под заглавием

Книги четырех авторов (запись под заглавием)

Внешний вектор энергетической безопасности России [Текст] / Г. А. Телегина

[и др.]. – М.: Энергоатомиздат, 2000. – 335 с.

5 и более авторов (запись под заглавием)

Моделирование систем: учеб. пособие для направления 651900 «Автоматизация и управление» [Текст] / Б. К. Гриштуин, А. В. Заршиков, М. В. Земцев и [др.]; М-во образования Рос. Федерации, Моск. гос. ун-т печати (МГУП). – М.: МГУП, 2001. – 90 с. : ил.

Сборник научных статей

Валютно-финансовые операции в условиях экономической глобализации: международный опыт и российская практика [Текст]: сб. науч. ст. аспирантов каф. МЭО / С.-Петерб. гос. ун-т экономики и финансов. каф. междунар. экон. отношений. – СПб.: Изд-во СПбГУЭФ, 2001. – 82 с.

Труды

Феномен Петербурга [Текст]: труды Второй междунар. конф., (2000; С.-Петербург) / Отв. ред. Ю.Н. Беспярых. – СПб.: БЛИЦ, 2001. – 543 с.

Записки

Бурышкин, П. А. Москва купеческая [Текст]: записки / П. А. Бурышкин. – М. : Современник, 1991. – 301 с.

Сборник официальных документов

Государственная служба [Текст]: сб. нормат. док. для рук. и организаторов обучения, работников кадровых служб гос. органов и образоват. учреждений / Акад. нар. хоз-ва при Правительстве Рос. Федерации. – М.: Дело, 2001. – 495 с.

Уголовный кодекс Российской Федерации [Текст]: офиц. текст по состоянию на 1 июня 2000 г. / М-во юстиции Рос. Федерации. – М.: Норма: ИНФРА-М, 2000. – 368 с.

Справочник, словарь

Справочник финансиста предприятия [Текст] / Н. П. Баранникова [и др.]. – 3-е изд., доп. и перераб. – М. : ИНФРА-М, 2001. – 492 с. – (Справочник «ИНФРА-М»).

Нобелевские лауреаты XX века. Экономика [Текст]: энциклопед. словарь / авт.-сост. Л. Л. Васина. – М. : РОССПЭН, 2001. – 335 с.

Хрестоматия

Психология самопознания [Текст]: хрестоматия / ред.-сост. Д. Я. Райгородский. – Самара : Бахрах-М, 2000. – 672 с.

Многотомное издание

Документ в целом

Безуглов, А. А. Конституционное право России [Текст]: учебник для юрид. вузов: в 3 т. / А. А. Безуглов, С. А. Солдатов. – М.: Профтехобразование, 2001. – Т.1 – 3.

Кудрявцев, В. Н. Избранные труды по социальным наукам [Текст]: в 3 т. / В. Н. Кудрявцев; Рос. акад. наук. – М.: Наука, 2002. – Т.1, 3.

Удалов, В. П. Малый бизнес как экономическая необходимость [Текст]: в 2 кн. / В. П. Удалов. – СПб.: Изд-во СПбГУЭФ, 2002. – Кн. 1–2.

Отдельный том

Абалкин, Л. И. Избранные труды. В 4 т. Т.4. В поисках новой стратегии [Текст] / Л. И. Абалкин; Вольное экон. о-во России. – М.: Экономика, 2000. – 797 с.

Банковское право Российской Федерации. Особенная часть [Текст]: учебник. В 2 т. Т. 1 / А. Ю. Викулин [и др.]; отв.ред Г. А. Госунян; Ин-т государства и права РАН, Академ. правовой ун-т.- М.: Юристь, 2001. – 352 с.

Нормативно-технические и производственные документы

Стандарт государственный

ГОСТ Р 51771-2001. Аппаратура радиоэлектронная бытовая. Входные и выходные параметры и типы соединений. Технические требования [Текст]. – Введ. 2002-01-01. – М.: Госстандарт России: Изд-во стандартов, 2001. – IV, 2 с.: ил.

Патентные документы

Пат. 2187888 Российская Федерация, МПК7 H04B1/38, H04J13/00. Приемопередающее устройство [Текст] /Чугаева В. И.; заявитель и патентообладатель Воронеж. науч.-исслед. ин-т связи. - № 2000131736/09; заявл. 18.12.00; опубл. 20.08.02, Бюл. № 23 (II ч.). – 3 с. : ил.

Неопубликованные документы

Автореферат диссертации

Егоров, Д. Н. Мотивация поведения работодателей и наемных работников на рынке труда: автореф. дис... канд. экон. наук: 08.00.05 [Текст] / Д.Н. Егоров ; С.-Петербург. гос. ун-т экономики и финансов.- СПб. : Изд-во Европ. ун-та, 2003. – 20 с.

Диссертация

Некрасов, А. Г. Управление результативностью межотраслевого взаимодействия логических связей [Текст]: дис... д-ра экон. наук: 08.00.05 / Некрасов А. Г. - М., 2003. – 329 с.

Депонированная научная работа

Викулина, Т. Д. Трансформация доходов населения и их государственное регулирование в переходной экономике [Текст] / Т. Д. Викулина, С. В. Днепрова; С.-Петербург. гос. ун-т экономики и финансов. – СПб., 1998. – 214 с. – Деп. в ИНИОН РАН 06.10.98, № 53913.

Составные части документов.

Статьи из газет.

Габуев, А. Северная Корея сложила ядерное оружие [Текст]: [к итогам 4-го раунда шестисторон. переговоров по ядерн. проблеме КНДР, Пекин] / Александр Габуев, Сергей Строкань // Коммерсантъ. – 2005. – 20 сент. – С. 9.

Петровская, Ю. Сирийский подход Джорджа Буша [Текст]: [о политике США в отношении Сирии] / Юлия Петровская, Андрей Терехов, Иван Грошков // Независимая газета. – 2005. – 11 окт. – С. 1, 8.

Разделы, главы и другие части книги.

Гончаров, А. А. Разработка стандартов [Текст] / А. А. Гончаров, В. Д. Копылов // Метрология, стандартизация и сертификация / А. А. Гончаров, В. Д. Копылов. – 2-е изд., стер. - М., 2005. – Гл. 11. – С. 136-146.

Статьи из журналов.

Один автор

Ивашкевич, В. Б. Повышение прозрачности информации о ценных бумагах [Текст] / В. Б. Ивашкевич // Финансы. – 2005. – № 3. – С. 16-17.

Два автора

Бакунина, И. М. Управление логической системой (методологические аспекты) [Текст] / И. М. Бакунина, И. И. Кретов // Менеджмент в России и за рубежом. – 2003. – № 5. – С. 69–74.

Три автора

Еремина, О. Ю. Новые продукты питания комбинированного состава [Текст] / О. О. Еремина, О. К. Мотовилов, Л. В. Чупина // Пищевая промышленность. – 2009. – № 3. – С. 54-55.

Четыре автора

Первый главный конструктор ГосМКБ «Вымпел» Иван Иванович Торопов [1907-1977] [Текст] / Г. А. Соколовский, А. Л. Рейдель, В. С. Голдовский, Ю. Б. Захаров // Полет. – 2003. – № 9. – С. 3-6.

Пять и более авторов

О прогнозировании урожая дикорастущих ягодных растений [Текст] / В. Н. Косицин, Г. В. Николаев, А. Ф. Черкасов [и др.] // Лесное хозяйство. – 2000. – № 6. – С. 32-33.

Статьи из сборников

Веснин, В. Р. Конфликты в системе управления персоналом [Текст] / В. Р. Веснин // Практический менеджмент персонала. - М.: Юрист, 1998. – С. 395-414.

Проблемы регионального реформирования [Текст] // Экономические реформы / под ред. А. Е. Когут. – СПб.: Наука, 1993. – С. 79-82.

Описание официальных материалов

О базовой стоимости социального набора: Федеральный Закон от 4 февраля 1999 N21-ФЗ [Текст] // Российская газета. – 1999. – 11.02. – С. 4.

О правительственной комиссии по проведению административной реформы: Постановление Правительства РФ от 31 июля 2003 N451 [Текст] // Собрание законодательства РФ. – 2003. – N31. – Ст. 3150.

Нормативно-правовые акты

О поставках продукции для федеральных государственных нужд: Федеральный закон РФ от 13.12.2000 № 60–ФЗ [Текст] // Российская газета. – 2000. – 3 марта. – С. 1.

Об учете для целей налогообложения выручки от продажи валюты [Текст]: Письмо МНС РФ от 02.03.2000 № 02-01-16/27 // Экономика и жизнь. – 2000. – № 16. – С.7.

О некоторых вопросах Федеральной налоговой полиции [Текст]: Указ Президента РФ от 25.02.2000 № 433 // Собрание законодательства РФ. – 2000. – № 9. – Ст.1024.

Электронные ресурсы

Ресурсы на CD-ROM

Смирнов, В.А. Модель Москвы [Электронный ресурс]: электрон. карта Москвы и Подмосковья / В.А. Смирнов. – Электрон. дан. и прогр. – М.: МИИГиК, 1999. – (CD-ROM).

Светуньков, С. Г. Экономическая теория маркетинга [Электронный ресурс]: Электрон. версия монографии / С. Г. Светуньков. - Текстовые дан. (3,84 МВ). – СПб.: Изд-во СПбГУЭФ, 2003. – (CD-ROM).

Internet шаг за шагом [Электронный ресурс]. – Электрон. дан. и прогр. – СПб.: Питерком, 1999. – (CD-ROM).

Официальные и нормативные документы из Справочных правовых систем

Об обязательных нормативах кредитных организаций, осуществляющих эмиссию облигаций с ипотечным покрытием: Инструкция ЦБ РФ от 31.03.2004 N 112-И (Зарегистрировано в Минюсте РФ 05.05.2004 N 5783) // Консультант Плюс. Законодательство. ВерсияПроф [Электронный ресурс] / АО «Консультант Плюс». – М., 2004.

Ресурсы удаленного доступа (INTERNET)

Библиотека электронных ресурсов Исторического факультета МГУ им. М.В. Ломоносова [Электронный ресурс] / Ред. В. Румянцев. – М., 2001. – Режим доступа: <http://hronos.km.ru/proekty/mgu>

Непомнящий, А.Л. Рождение психоанализа: Теория соблазна [Электрон. ресурс] / А.Л. Непомнящий. – 2000. – Режим доступа: <http://www.psvchoanatvsis.pl.ru>

Авторефераты

Иванова, Н.Г. Императивы бюджетной политики современной России (региональный аспект) [Электронный ресурс]: Автореф. дис...д-ра экон. наук: 08.00.10 - Финансы, денеж. обращение и кредит / Н.Г. Иванова; С.-Петерб. гос. ун-т экономики и финансов. – СПб., 2003. – 35с. – Режим доступа: <http://www.lib.finec.ru>

Журналы

Исследовано в России [Электронный ресурс]: науч. журн. / Моск. Физ.-техн. ин-т. – М.: МФТИ, 2003. – Режим доступа: <http://zhurnal.mipt.rssi.ru>

Статья из электронного журнала

Жилищный кодекс Российской Федерации от 29 декабря 2004 г. № 188-ФЗ (ЖК РФ) [Электронный ресурс]: (с изм. и доп.) // Гарант: [сайт информ.-правовой компании]. – [М., 2008]. – Режим доступа: [http://www.garant.ru/law/12038291-000.htm\(07.11.2008\)](http://www.garant.ru/law/12038291-000.htm(07.11.2008)).

Малютин, Р.С. Золотодобывающая промышленность России: состояние и перспективы / Р. С. Малютин [Электронный ресурс] // БИКИ. – 2004. – N 1. – Режим доступа: <http://www.vniki.ru>

Мудрик А.В. Воспитание в контексте социализации // Образование: исследовано в мире [Электронный ресурс] / Рос. акад. образования. - М.: ОИМ.RU, 2000–2001. – Режим доступа: <http://www.oim.ru>

Арестова, О. Н. Региональная специфика сообщества российских пользователей сети Интернет [Электронный ресурс] / О. Н. Арестова, Л. Н. Бабанин, А. Е. Войскунский. – Режим доступа: <http://www.relarn.ru:8082/conf/conf97/10.html>. – Загл. с экрана.

Тезисы докладов из сборника

Орлов А.А. Педагогика как учебный предмет в педагогическом вузе // Педагогика как наука и как учебный предмет: Тез. докл. междунар. науч.-практ. конф., 26-28 сент. 2000г. [Электронный ресурс] / Тул. гос. пед. ин-т. – Тула, 2000–2001. – С. 9–10. – Режим доступа: <http://www.oim.ru>

6. ПОДГОТОВКА К ЗАЩИТЕ И ПОРЯДОК ПРОВЕДЕНИЯ ЗАЩИТЫ МАГИСТЕРСКОЙ РАБОТЫ

6.1. Основные этапы и сроки выполнения магистерской работы

Руководитель осуществляет проверку магистерской работы в системе анализа текстовых документов на наличие заимствований в течение всего времени подготовки студентом работы по мере готовности ее разделов (частей) в соответствии с выданным заданием.

Срок представления научному руководителю подготовленной магистерской работы к полной проверке на наличие заимствований устанавливается не менее чем за 6 недель до защиты. Оригинальность текста работы должна быть не ниже 70 %.

После получения окончательного варианта работы научный руководитель, выступающий экспертом кафедры, составляет письменный отзыв, в котором всесторонне характеризует качество работы, отмечает ее положительные стороны, особое внимание обращает на отмеченные ранее недостатки, не устраненные магистрантом, мотивирует возможность или нецелесообразность представления работы ГЭК.

В отзыве научный руководитель отмечает также ритмичность выполнения работ в соответствии с графиком, добросовестность магистранта, определяет степень самостоятельности, активности и творческого подхода, проявленные магистрантом в период выполнения работы, и указывает соответствие требованиям методических указаний.

Если магистрант нуждается в помощи консультантов по отдельным специальным вопросам, то заведующий кафедрой может их назначить дополнительно.

После получения положительного отзыва научного руководителя с рекомендацией к защите магистерская работа, оформленная в соответствии с методическими рекомендациями, подписывается студентом, научным руководителем и, при наличии, консультантом.

Для проведения рецензирования магистерская работа направляется одному или нескольким рецензентам из числа лиц, не являющихся работниками кафедры, либо факультета, в котором выполнена магистерская работа.

С целью контроля готовности обучающихся к защите магистерской работы кафедра бухгалтерского учета, анализа и аудита организует и проводит предварительную защиту магистерской работы не позднее, чем за 5 недель до даты защиты.

Явка студентов и научных руководителей на предварительную защиту является обязательной. На предварительную защиту студент должен представить:

- завершенную магистерскую работу;
- отчет о проверке работы на оригинальность текста;
- отзыв научного руководителя;
- внешние рецензии;
- доклад;

- иллюстрационный материал к докладу по работы;
- справка о внедрении результатов исследования.

После прохождения предварительной защиты и окончательной доработки магистерская работа представляется на кафедру бухгалтерского учета, анализа и аудита в твердом переплете вместе с отзывом руководителя, рецензиями и справкой о внедрении результатов работы не позднее, чем за 4 недели до назначенной даты защиты. Копия магистерской работы представляется на кафедру в электронном виде.

Сроки выполнения основных вопросов и разделов магистерской работы устанавливаются кафедрой. По состоянию готовности отдельных разделов проводится аттестация деловых качеств магистранта научным руководителем.

Допущенным к защите магистерской работы считается магистрант, который успешно прошел предварительную защиту магистерской работы.

Предварительная защита магистерской работы организуется на выпускающей кафедре за 10 – 15 дней до официального дня защиты. Основной целью предварительной защиты магистерской работы является оценка степени готовности магистерской работы, соответствие ее содержания основным требованиям, предъявляемым к работам по направлению 38.04.01 Экономика магистерской программы «Налоговое администрирование и консалтинг», выявление случаев несамостоятельного написания магистерской работы (плагиат). На допущенной до защиты магистерской работы должна стоять подпись заведующего выпускающей кафедры, свидетельствующая о соответствии магистерской работы требованиям, предъявляемым к ее оформлению.

Представленная на защиту магистерская работа должна содержать: задание на выполнение магистерской работы (приложение 3), отзыв научного руководителя, оформленный в соответствии с установленными требованиями (приложение 5); рецензии на магистерскую работу (приложение 6). Образец титульного листа магистерской работы представлен в приложении 2, образец содержания – в приложении 11.

По результатам выполнения магистерской работы и представления ее к защите руководитель дает отзыв, а кафедра выносит решение о допуске ее к защите перед ГЭК.

Магистрант, как исполнитель магистерской работы, несет полную ответственность за достоверность выполненных расчетов и обоснованность выводов и принятых решений.

6.2. Состав и характеристика документов для допуска магистерской работы к защите

Завершающим этапом выполнения студентом магистерской работы является ее защита. Заведующий кафедрой «Налоговое администрирование и консалтинг» при наличии отзыва научного руководителя и внешних рецензий, с учетом предварительной защиты решает вопрос о допуске магистерской работы к защите.

К защите магистерской работы допускаются обучающиеся, успешно завершившие в полном объеме освоение образовательной программы по направлениям подготовки высшего образования и получившие допуск к защите от кафедры.

Если обучающийся не представил магистерскую работу на бумажном и электронном носителе на выпускающую кафедру не позднее, чем за две недели до даты защиты, заведующий кафедрой не допускает работу к защите.

Работа может быть допущена к защите на основе следующих документов:

- 1) завершенная магистерская работа, выполненная в соответствии с требованиями;
- 2) отзыв научного руководителя работы;
- 3) справка об уникальности текста магистерской работы;
- 4) справка о внедрении результатов исследования;
- 5) доклад магистранта-выпускника на защите работы;
- 6) иллюстрационный материал к докладу по работы;
- 7) рецензии;
- 8) результаты апробации.

Отзыв научного руководителя работы (Приложение 5)

В Отзыве научный руководитель работы:

- обосновывает ее актуальность и научную новизну, принципиальное отличие работы от ранее разработанных аналогов;
- дает общую оценку содержания работы с описанием ее отдельных направлений по разделам: оригинальности решений, логики переходов от раздела к разделу, обоснованности выводов и предложений и т.д.;
- характеризует дисциплинированность магистранта-выпускника в выполнении календарного плана работы, а также соблюдение им сроков представления отдельных разделов в соответствии с заданием на работу;
- детально описывает положительные стороны работы и формулирует замечания по её содержанию и оформлению, рекомендации по возможной доработке работы, перечень устраненных замечаний научного руководителя в период совместной работы;
- оценивает целесообразность внедрения мероприятий, полученный эффект, дает свои рекомендации по расширению области внедрения результатов работы на предприятии и в учебном процессе;
- делает вывод о соответствии требованиям к ВКР;
- выделяет следующую основную информацию для ГЭК: работа в форме НИР, поддержка проблематики работы в форме грантов, фундаментальные публикации по проблеме в центральной печати; предварительная рекомендация на конкурс или выставку работы; к продолжению исследования, дальнейшему обучению или возможному трудоустройству на выпускающей кафедре в качестве стажера-преподавателя, стажера-исследователя, научного сотрудника и другую необходимую информацию.

Отзыв научного руководителя работы подписывается им с точным указанием места работы, должности научной степени и ученого звания, даты выдачи отзыва.

По желанию научного руководителя в отзыв могут быть внесены некоторые нестандартные подразделы и сведения о работе, но их согласование с заведующим выпускающей кафедрой обязательно.

Заявка на выполнение работы от предприятия (Приложение 7)

Заявка на выполнение работы готовится на бланке предприятия с указанием его точных реквизитов, подписью руководителя или его заместителя и печатью, удостоверяющей подпись. Он должен содержать фамилии и инициалы автора работы, правильно сформулированную тему, описание выходных результатов и условий внедрения их на предприятии-заказчике, так и вне его. По желанию администрации предприятия может быть детализирован перечень решаемых задач, в том числе материалов для служебного использования.

Справка о внедрении результатов исследования (Приложение 8)

Справка о внедрении результатов исследования должна содержать точную формулировку темы с указанием автора. В справке приводится полный перечень, разработанных при непосредственном участии магистранта-выпускника, вопросов. В справке о внедрении результатов исследования отражается использование полученных магистрантом-выпускником результатов в методических разработках предприятия, в докладных и аналитических записках, при обучении сотрудников, проведении конференций и семинаров на базе предприятия, распространении передового опыта в других формах. Следует указать стадию внедрения, в которой находятся подготовленные по результатам магистерской работы методические разработки.

В справке может найти отражение, полученный за счет внедрения представленных разработок на предприятии экономический и социальный эффект, но без его детального расчета и обоснования. Точность информации в документе подтверждается подписью руководителя предприятия или его структурного подразделения и заверяется печатью предприятия.

Доклад магистранта-выпускника и иллюстрационный материал к докладу по магистерской работе (Приложение 9,10)

Доклад магистранта-выпускника готовится выпускником под руководством научного руководителя. При подготовке доклада следует обеспечить логическое единство материала доклада и иллюстрационного материала к докладу по работе. Доклад к публичной защите работы следует написать и проанализировать с точки зрения полноты и краткости представления результатов, логичности построения, доступности восприятия на слух, возможности уложиться в выделенное время.

Материал доклада должен содержать обращение магистранта-выпускника к членам ГЭК, представленную тему работы, а также идею исследования, мотивирующую интерес слушателей. Кроме этого в докладе должно быть приведено обоснование актуальности темы работы, сформирована цель исследования, определены его основные задачи, отражена научная новизна, описана методика

проведения работ, сформированы мероприятия, рекомендуемые для внедрения, и рассчитана их экономическая эффективность.

Доклад должен сопровождаться презентацией, иллюстрирующей основные положения работы с использованием мультимедийных средств, выполненной в программе PowerPoint. Иллюстрационный материал предназначен для демонстрации ключевых моментов и основных результатов работы. Обязательными элементами презентации являются слайды, содержащие тему работы и основные вопросы введения. Количество слайдов – 10-15. Информация слайдов должна восприниматься с расстояния не менее 15м при стандартной освещенности.

6.3. Рецензирование магистерской работы

Для получения дополнительной объективной оценки квалификации магистранта проводится внешнее рецензирование работы специалистом в соответствующей области знаний, имеющим научную степень не ниже кандидата наук и/или руководителем организации (учреждения), на материалах которого проводилось исследование.

Рецензентами могут выступать специалисты предприятий и НИИ, профессора и преподаватели других вузов, практические работники сторонних организаций, предпочтительно, из числа потенциальных работодателей выпускников. Рецензент проводит анализ магистерской работы и представляет в организацию письменную рецензию на указанную работу (*Приложение 6*).

Рецензент должен иметь базовое или дополнительное образование по соответствующему направлению подготовки (специальности) и/или иметь опыт работы в данной сфере не менее 3-х лет. Если магистерская работа имеет междисциплинарный характер, она направляется нескольким рецензентам. Кафедра обеспечивает ознакомление студентов с отзывом и рецензиями.

В рецензии должно быть отмечено значение изучения данной темы, ее актуальность, насколько успешно магистрант справился с решением теоретических и практических вопросов. Затем дается развернутая характеристика каждого раздела работы с выделением их положительных сторон и недостатков. В заключении рецензент излагает свою точку зрения об общем уровне работы и оценивает ее, после чего подписывает титульный лист работы.

В конце рецензии указываются должность, занимаемая рецензентом, его подпись, сведения об образовании.

Оформленная рецензия сдается на кафедру вместе с работой в установленные сроки. Если результаты работы принимают к внедрению, то дополнительно необходимо представить к защите справку установленного образца (*Приложение 8*).

В случае если заведующий кафедрой, исходя из содержания отзывов руководителя и рецензента, не считает возможным допустить магистранта к защите работы, вопрос об этом рассматривается на заседании кафедры с участием научного руководителя и автора работы.

6.4. Порядок проведения защиты магистерской работы

К защите работы допускаются магистранты, выполнившие все требования учебного плана.

К защите работы следует тщательно готовиться. Важно не только выполнить качественную работу, но и успешно ее защитить. В связи с этим трудно переоценить значимость хорошо подготовленного доклада. Доклад к работе должен быть подготовлен в письменной форме, однако на защите его не следует читать, а лишь руководствоваться им при изложении материала.

Защита магистерской работы проводится в установленное графиком государственных аттестационных испытаний время на заседании ГЭК по соответствующему направлению подготовки с участием не менее 2/3 членов ее состава. Общая продолжительность защиты не должна превышать 30-40 минут, в том числе магистранту предоставляется 7-10 минут для доклада по теме работы.

Защита магистерской работы начинается с доклада студента об основных результатах своей работы. После завершения доклада члены ГЭК задают студенту вопросы как непосредственно связанные с темой магистерской работы, так и близко к ней относящиеся. При ответах на вопросы студент имеет право пользоваться своей работой. После ответов на вопросы слово предоставляется научному руководителю. В конце своего выступления научный руководитель дает свою оценку магистерской работы, которая отражена в отзыве. После выступления научного руководителя оглашается отзыв рецензента с оценкой работы. Затем начинается обсуждение работы или дискуссия. После дискуссии студенту предоставляется заключительное слово для ответов на замечания рецензентов и членов ГЭК.

Порядок прохождения аттестационных испытаний для обучающихся из числа инвалидов и лиц с ограниченными возможностями здоровья определен Положением о порядке проведения государственной итоговой аттестации по образовательным программам высшего образования – программам бакалавриата, программам специалитета, программам магистратуры в Государственном бюджетном образовательном учреждении высшего образования Республики Крым «Крымский инженерно-педагогический университет», введенным в действие приказом от «06» февраля 2017г. № 34.

После окончания защиты ВКР, назначенных на текущий день, проводится закрытое заседание ГЭК. Результаты защиты магистерских работ определяются путем открытого голосования членов государственной экзаменационной комиссии на основе оценивания:

- научным руководителем – хода выполнения и качества работы, ее соответствия требованиям, предъявляемым к магистерским работам по соответствующему направлению подготовки, степени самостоятельности студента при выполнении работы;
- рецензентами – актуальности темы и качества работы, степени новизны, наличия практических рекомендаций и возможностей реализации полученных результатов;

– членами государственной экзаменационной комиссии – качества работы, ее соответствия требованиям, предъявляемым к магистерским работам по направлению подготовки, учитывая наличие научных результатов (и/или новизны), практической значимости и обоснованности выводов и рекомендаций, сделанных обучающимся по итогам исследования, наличие подтверждения апробации результатов исследования в виде справки о внедрении, участия с докладами на научных мероприятиях, хода защиты, включая доклад, презентацию и ответы на вопросы членов ГЭК и замечания, содержащиеся в отзыве руководителя и внешней рецензии.

При равенстве голосов членов ГЭК голос председателя является решающим. Оценка выставляется с учетом теоретической и практической подготовки магистранта-выпускника, качества выполнения, оформления и защиты работы.

Результат защиты магистерской работы оценивается по четырехбалльной системе оценивания знаний и отражается в протоколе заседания государственной экзаменационной комиссии и зачетной книжке студента. В протокол вносятся все задаваемые вопросы, ответы, особое мнение и решение комиссии о выдаче магистранту искомого диплома. Протокол подписывается Председателем и членами ГЭК.

После заседания ГЭК и оформления протоколов студентам-выпускникам объявляются результаты защиты ВКР. По положительным результатам итоговой государственной аттестации, оформленным протоколом, государственная экзаменационная комиссия принимает решение о присвоении выпускнику академической степени магистра по направлению подготовки и выдаче соответствующего диплома государственного образца, в том числе с отличием. Решение комиссии утверждается приказом ректора университета. ГЭК, по итогам защиты магистерских работ может дать рекомендацию для продолжения учебы выпускника в аспирантуре и занятия педагогической деятельностью.

Обучающиеся, не прошедшие ГИА в связи с неявкой на государственное аттестационное испытание по уважительной причине (временная нетрудоспособность, исполнение общественных или государственных обязанностей, вызов в суд, транспортные проблемы (отмена рейса, отсутствие билетов), погодные условия или в других случаях), вправе пройти ее в течение 6 месяцев после завершения ГИА. В этих целях организуются дополнительные заседания ГЭК в дополнительные сроки. Обучающийся должен представить документ, подтверждающий причину его отсутствия.

Обучающиеся, не прошедшие государственное аттестационное испытание в связи с неявкой на защиту по неуважительной причине или в связи с получением оценки «неудовлетворительно», отчисляются из университета с выдачей справки об обучении как не выполнившие обязанностей по добросовестному освоению образовательной программы и выполнению учебного плана. Оценка «неудовлетворительно» фиксируется в протоколе и экзаменационной ведомости, но в зачетную книжку не ставится.

При условии успешного прохождения всех установленных видов аттестационных испытаний, входящих в ГИА, выпускнику университета

присваивается соответствующая квалификация и выдается диплом о высшем образовании и о квалификации.

По результатам государственных аттестационных испытаний обучающийся имеет право на апелляцию. Для проведения апелляций по результатам государственной итоговой аттестации создается апелляционная комиссия.

Обучающийся имеет право подать в апелляционную комиссию письменную апелляцию о нарушении, по его мнению, установленной процедуры проведения государственного аттестационного испытания и (или) несогласии с результатами государственного экзамена. Апелляция подается лично обучающимся в апелляционную комиссию не позднее следующего рабочего дня после объявления результатов государственного аттестационного испытания.

Апелляция рассматривается не позднее 2 рабочих дней со дня подачи апелляции на заседании апелляционной комиссии, на которое приглашаются председатель государственной экзаменационной комиссии и обучающийся, подавший апелляцию. Решение апелляционной комиссии доводится до сведения обучающегося, подавшего апелляцию, в течение 3 рабочих дней со дня заседания апелляционной комиссии. Факт ознакомления обучающегося, подавшего апелляцию, с решением апелляционной комиссии удостоверяется подписью обучающегося.

После защиты все работы с материалами и документами передаются в архив университета.

6.5. Критерии оценивания ВКР

При определении оценки, полученной по результатам защиты ВКР, необходимо использовать следующую шкалу оценивания (табл. 1).

Таблица 1- Шкала оценивания выпускной квалификационной работы в баллах

Объект оценивания	Уровни формирования компетенций		
	Удовлетворительный	Хороший	Отличный
1. Качество выполнения магистерской работы (соответствие требованиям к содержанию, структуре и оформлению)	6-7	7-8	8-10
2. Содержательность доклада	6-8	8-9	9-10
3. Полнота отражения результатов исследования в иллюстрационном материале (презентации)	9-13	13-17	17-19
4. Ответы на вопросы членов государственной экзаменационной комиссии	25-26	26-30	30-31
5. Апробация результатов исследования	6-7	8-9	9-10
6. Оценка рецензентов	4-7	7-9	9-10
7. Отзыв научного руководителя	4-5	5-7	8-10

Всего:	60-73	74-89	90-100
--------	-------	-------	--------

Оценка «отлично» (90-100 баллов) выставляется:

- *за магистерскую работу*, в которой проведен глубокий и критический анализ научной литературы, законодательной базы, нормативных актов, данные профессиональных периодических изданий, Интернет-ресурсы. Выпускник свободно ориентируется в современных научных концепциях, грамотно ставит и решает исследовательские и практические задачи; свободно владеет основными методами научных исследований. Исследовательское задание научного руководителя выполнено полностью. Магистерская работа представлена в печатном виде, соответствует всем требованиям, предъявляемым к содержанию и оформлению, объему и качеству магистерских работ, имеет четкую, логически обоснованную структуру. Результаты проведенного исследования нашли отражение в аргументированном разделе магистерской работы, посвященном разработке предложений и рекомендаций по совершенствованию изучаемого аспекта экономической деятельности организации;

- *доклад*, который адекватно отражает основные результаты магистерского исследования; основные положения, вынесенные на защиту, достоверны, грамотно изложены и хорошо аргументированы; временной регламент соблюден;

- *иллюстрационный материал (презентацию)*, который соответствует тексту доклада, полностью отражает основные результаты магистерской работы, в котором использованы различные методы экономических исследований; все материалы презентации изложены грамотно и оформлены в соответствии с требованиями;

- *ответы на вопросы членов государственной аттестационной комиссии* – правильное понимание вопросов и грамотные адекватные, аргументированные, хорошо обоснованные и четкие ответы на них; ответы в хорошем рабочем темпе;

- *апробация результатов исследования* – выступления с докладами на конференциях, научных семинарах выпускающих кафедр (ксерокопии научных трудов прилагаются);

- *оценка рецензента - высокая;*

- *отзыв научного руководителя* магистранта о ВКР, отраженное в отзыве - высокий.

Оценка «хорошо» (74-89 баллов) выставляется:

- *за магистерскую работу*, в которой проведен анализ научной литературы, законодательной базы, нормативных актов, данные профессиональных периодических изданий, Интернет-ресурсы. Выпускник ориентируется в современных научных концепциях, грамотно ставит и решает исследовательские и практические задачи; использует методы экономических исследований. Исследовательское задание научного руководителя в основном выполнено. Магистерская работа представлена в печатном виде, в основном соответствует требованиям, предъявляемым к содержанию и оформлению, объему и качеству выпускных работ. Структура работы логична. Заключение по работе содержит предложения и рекомендации по совершенствованию изучаемого аспекта экономической деятельности;

- доклад, который отражает основные результаты магистерского исследования, основные положения, вынесенные на защиту, достоверны, грамотно изложены и аргументированы, временной регламент соблюден;

- иллюстрационный материал (презентация), который соответствует тексту доклада, отражает основные результаты магистерской работы, в котором использованы различные методы экономических исследований; материалы презентации изложены грамотно и оформлены в соответствии с требованиями;

- ответы на вопросы членов государственной аттестационной комиссии – правильное понимание вопросов и грамотные, достаточно аргументированные ответы на них; ответы в хорошем рабочем темпе.

Оценка «удовлетворительно» (60-73 балла) выставляется:

- за магистерскую работу, в которой выпускник частично раскрывает основные аспекты изучаемой проблемы в обзоре литературы, частично использует методы экономических исследований. Задание научного руководителя выполнено, но не в полном объеме. Выдвинутые выпускником предложения и рекомендации по совершенствованию изучаемого аспекта экономической деятельности носят общий характер, не подкреплены достаточной аргументацией;

- доклад отражает отдельные результаты магистерской работы, положения, вынесенные на защиту, частично аргументированы;

- иллюстрационный материал (презентация) недостаточно соответствует тексту доклада, частично отражает основные результаты магистерской работы, в котором методы экономических исследований использованы слабо, есть недостатки в материалах оформления презентации;

- ответы на вопросы членов государственной аттестационной комиссии – ответы на вопросы и замечания носят общий характер и не всегда соответствуют сути вопроса.

Оценка «неудовлетворительно» (менее 60 баллов) выставляется:

- за магистерскую работу, которая не соответствует предъявляемым требованиям к исследованиям подобного рода. Работа представляет собой собрание отдельных реферативных материалов, в ней отсутствуют теоретико-методологические основы исследования. В магистерской работе обнаруживаются пробелы во владении методами экономических исследований. Нет аргументированных, обоснованных адресных рекомендаций и предложений по совершенствованию изучаемого аспекта экономической деятельности;

- доклад не отражает основные результаты магистерской работы; положения, вынесенные на защиту, не аргументированы, их достоверность вызывает сомнения; временной регламент не соблюден;

- иллюстрационный материал (презентация) не соответствует тексту доклада, либо соответствует частично; не отражает основные результаты магистерской работы; различные методы экономических исследований не использованы; материалы презентации оформлены не в соответствии с правилами;

- ответы на вопросы членов государственной аттестационной комиссии – выпускник не в состоянии ответить на вопросы и замечания членов комиссии.

СПИСОК РЕКОМЕНДУЕМЫХ ИСТОЧНИКОВ

Основная литература

№ п/п	Библиографическое описание	Тип (учебник, учебное пособие, учебно-методическое пособие, практикум, др.)	Количество в библиотеке
1	Черненькая, И. Г. Налоги и налогообложение : учебное пособие / И. Г. Черненькая. — Москва : РТУ МИРЭА, 2021. — 131 с. — Текст : электронный // Лань : электронно-библиотечная система. — URL: https://e.lanbook.com/book/171537	Учебное пособие	ЭБС «ЛАНЬ»
2	Налоги и налогообложение : учебное пособие / Л. Ш. Оруджева, А. М. Мусаева, Э. Б. Мурзагельдиева [и др.]. — Махачкала : ДагГАУ имени М.М.Джамбулатова, 2020. — 244 с. — Текст : электронный // Лань : электронно-библиотечная система. — URL: https://e.lanbook.com/book/170442	Учебное пособие	ЭБС «ЛАНЬ»
3	Баранова, О. А. Налоги и налогообложение : учебное пособие / О. А. Баранова. — Чита : ЗабГУ, 2020. — 204 с. — ISBN 978-5-9293-2608-0. — Текст : электронный // Лань : электронно-библиотечная система. — URL: https://e.lanbook.com/book/173690	Учебное пособие	ЭБС «ЛАНЬ»
4	Налоги и налогообложение : учебное пособие / составители Л. М. Вотчель, В. В. Викулина. — 2-е изд., стер. — Москва : ФЛИНТА, 2019. — 172 с. — ISBN 978-5-9765-2010-3. — Текст : электронный // Лань : электронно-библиотечная система. — URL: https://e.lanbook.com/book/122584	Учебное пособие	ЭБС «ЛАНЬ»
5	Алексейчева, Е. Ю. Налоги и налогообложение : учебник / Е. Ю. Алексейчева, Е. Ю. Куломзина, М. Д. Магомедов. — Москва : Дашков и К,	Учебник	ЭБС «ЛАНЬ»

	2017. — 300 с. — ISBN 978-5-394-02641-6. — Текст : электронный // Лань : электронно-библиотечная система. — URL: https://e.lanbook.com/book/77284		
6	Семенихин, В.В. Налог на добавленную стоимость [Электронный ресурс] / В.В. Семенихин. — Электрон. дан. — Москва : ГроссМедиа, 2018. — 2397 с. — Режим доступа: https://e.lanbook.com/book/108300 .	др.	ЭБС «ЛАНЬ»
7	Семенихин, В.В. Налог на доходы физических лиц [Электронный ресурс] / В.В. Семенихин. — Электрон. дан. — Москва : ГроссМедиа, 2018. — 1007 с. — Режим доступа: https://e.lanbook.com/book/112030 . — Загл. с экрана.	др.	ЭБС «ЛАНЬ»
8	Семенихин, В.В. Налог на имущество организации [Электронный ресурс] / В.В. Семенихин. — Электрон. дан. — Москва : ГроссМедиа, 2018. — 259 с. — Режим доступа: https://e.lanbook.com/book/112031 . — Загл. с экрана.	др.	ЭБС «ЛАНЬ»
9	Семенихин, В.В. Транспортный налог [Электронный ресурс] / В.В. Семенихин ; под ред. Т. В. Гороховой. — Электрон. дан. — Москва : ГроссМедиа, 2018. — 281 с. — Режим доступа: https://e.lanbook.com/book/112038 . — Загл. с экрана.	др.	ЭБС «ЛАНЬ»
10	Семенихин, В.В. Земельный налог [Электронный ресурс] / В.В. Семенихин. — Электрон. дан. — Москва : ГроссМедиа, 2016. — 305 с. — Режим доступа: https://e.lanbook.com/book/91787 . — Загл. с экрана.	др.	ЭБС «ЛАНЬ»

Дополнительная литература

№ п/п	Библиографическое описание	Тип (учебник, учебное пособие, учебно-	Количество в библиотеке
-------	----------------------------	--	-------------------------

		методическое пособие, практикум, др.)	
1	Горохова, Т.В. Практический справочник по налогу на прибыль [Электронный ресурс] : справочник / Т.В. Горохова. — Электрон. дан. — Москва : ГроссМедиа, 2018. — 694 с. — Режим доступа: https://e.lanbook.com/book/112036 . — Загл. с экрана.	Справочник	ЭБС «ЛАНЬ»
2	Всё, что должен знать руководитель компании о налогах [Электронный ресурс] / под ред. Т. В. Гороховой. — Электрон. дан. — Москва : ГроссМедиа, 2017. — 254 с. — Режим доступа: https://e.lanbook.com/book/105539 . — Загл. с экрана.	др.	ЭБС «ЛАНЬ»
3	Мищенко, В.В. Налоги и налоговая система Российской Федерации: конспект лекций [Электронный ресурс] : учебное пособие / В.В. Мищенко ; сост. В.В. Мищенко. — Электрон. дан. — Кемерово : КузГТУ имени Т.Ф. Горбачева, 2016. — 52 с. — Режим доступа: https://e.lanbook.com/book/115141 . — Загл. с экрана.	Учебное пособие	ЭБС «ЛАНЬ»
4	Мищенко, В.В. Практикум по дисциплине «Налоги и налогообложение» [Электронный ресурс] : учебное пособие / В.В. Мищенко. — Электрон. дан. — Кемерово : КузГТУ имени Т.Ф. Горбачева, 2016. — 113 с. — Режим доступа: https://e.lanbook.com/book/115144 . — Загл. с экрана.	Учебное пособие	ЭБС «ЛАНЬ»
5	Романов, Б.А. Налоги и налогообложение в Российской Федерации [Электронный ресурс] : учебное пособие / Б.А. Романов. — Электрон. дан. — Москва : Дашков и	Учебное пособие	ЭБС «ЛАНЬ»

	К, 2016. — 560 с. — Режим доступа: https://e.lanbook.com/book/72427 . — Загл. с экрана.		
--	--	--	--

Ресурсы сети «ИНТЕРНЕТ»

1. Официальный сайт ФНС РФ // Режим доступа: <http://www.nalog.ru>
2. Официальный сайт Минфина РФ // Режим доступа: <http://www.minfin.ru>
3. Официальный сайт Федеральной службы государственной статистики // Режим доступа: <http://www.gks.ru>
4. Журнал «Российский налоговый курьер» // Режим доступа: <http://www.rnk.ru>
5. Справочно-правовая система «КонсультантПлюс» // Режим доступа: <http://www.consultant.ru>
6. ЭБС Издательства «Лань» // Режим доступа: <http://www.e.lanbook.com>

ПРИЛОЖЕНИЕ 1

*Заведующему
кафедрой бухгалтерского учета, анализа и
аудита*

магистранта курса группы _____

(ФИО)

*Факультет экономики, менеджмента и
информационных технологий
Направление подготовки
38.04.01 Экономика. Магистерская
программа «Налоговое
администрирование и консалтинг»*

Заявление

Прошу Вас разрешить выполнить магистерскую работу по кафедре бухгалтерского учета, анализа и аудита на тему _____

и закрепить научным руководителем _____

(ученая степень, звание, должность, ФИО руководителя)

(подпись)

« ____ » _____ 201_ г.

Согласовано:

Научный руководитель _____

(подпись)

« ____ » _____ 201_ г.



МИНИСТЕРСТВО ОБРАЗОВАНИЯ, НАУКИ И МОЛОДЕЖИ РЕСПУБЛИКИ КРЫМ

**Государственное бюджетное образовательное учреждение высшего образования
Республики Крым
«Крымский инженерно-педагогический университет имени Февзи Якубова»
(ГБОУВО РК КИПУ имени Февзи Якубова)**

Факультет экономики, менеджмента и информационных технологий

Кафедра бухгалтерского учета, анализа и аудита

ПЕТРОВА АННА МИХАЙЛОВНА

МАГИСТЕРСКАЯ РАБОТА

Управление налоговыми рисками в организациях

/на материалах ООО «Импульс-2000» /

Направление подготовки 38.04.01 Экономика

Магистерская программа «Налоговое администрирование и консалтинг»

Работа допущена к защите

Зав. кафедрой бухгалтерского учета,
анализа и аудита

Научный руководитель:
д.э.н., проф.

«__» _____ 20 г.

Симферополь, 20 г.

ПРИЛОЖЕНИЕ 3

ФОРМА ЗАДАНИЯ НА МАГИСТЕРСКУЮ РАБОТУ



МИНИСТЕРСТВО ОБРАЗОВАНИЯ, НАУКИ И МОЛОДЕЖИ РЕСПУБЛИКИ КРЫМ

Государственное бюджетное образовательное учреждение высшего образования
Республики Крым

«Крымский инженерно-педагогический университет имени Февзи Якубова»
(ГБОУВО РК КИПУ имени Февзи Якубова)

Факультет экономики, менеджмента и информационных технологий
Кафедра бухгалтерского учета, анализа и аудита
Направление подготовки 38.04.01 Экономика
Магистерская программа «Налоговое администрирование и консалтинг»

УТВЕРЖДАЮ

Заведующий кафедрой _____ / _____
« ____ » _____ 20__ года

ЗАДАНИЕ
НА МАГИСТЕРСКУЮ РАБОТУ

(ФИО студента)

1. Тема магистерской работы _____

Научный руководитель _____

(ФИО, научная степень, ученое звание)

утверждены приказом высшего учебного заведения от “ ____ ” _____ 20__ г. № _____

2. Срок подачи магистрантом работы _____

3. Исходные данные к работе _____

4. Содержание расчетно-пояснительной записки (перечень вопросов, которые необходимо разработать) _____

5. Перечень графического материала

6. Дата выдачи задания _____

КАЛЕНДАРНЫЙ ПЛАН

	Виды работ	Дата планируемого выполнения	Дата фактического выполнения	Отметка о выполнении
1	2	3	4	5
1.	Ознакомление с основными публикациями по избранной теме			
2.	Составление предварительного плана работы			
3.	Изучение имеющихся публикаций			
4.	Составление уточненного плана работы			
5.	Составление библиографии			
6.	Изучение и подбор статистического материала			
7.	Подбор, обработка и систематизация фактического материала			
8.	Написание разделов работы -Введение - РАЗДЕЛ 1 - РАЗДЕЛ 2 - РАЗДЕЛ 3 -Заключение			
9.	Оформление работы			
10.	Представление окончательного варианта работы на отзыв научному руководителю			
11.	Представление работы на кафедру и передача ее на защиту			
12.	Подготовка выступления, наглядных пособий к защите			

Магистрант _____
(подпись)Научный руководитель _____
(подпись)

« ____ » _____ 201 г.

Согласовано:

Руководитель организации (учреждения) _____

МП

**ОБРАЗЕЦ
ОКОНЧАНИЯ ПОСЛЕДНЕЙ СТРАНИЦЫ
МАГИСТЕРСКОЙ РАБОТЫ**

Данная работа выполнена мной самостоятельно, плагиата не содержит. Все использованные в ней из опубликованной научной литературы и иных документов идеи, концепции, статистические материалы и факты сопровождаются соответствующими ссылками

(подпись магистранта)

«_____» _____ 20 ____ г.



МИНИСТЕРСТВО ОБРАЗОВАНИЯ, НАУКИ И МОЛОДЕЖИ РЕСПУБЛИКИ КРЫМ

Государственное бюджетное образовательное учреждение высшего образования
Республики Крым
«Крымский инженерно-педагогический университет имени Февзи Якубова»
(ГБОУВО РК КИПУ имени Февзи Якубова)

Кафедра бухгалтерского учета, анализа и аудита
Направление подготовки 38.04.01 Экономика
Магистерская программа: «Налоговое администрирование и консалтинг»

ОТЗЫВ

научного руководителя магистерской работы

Выпускника магистранта

(фамилия, имя, отчество)

Тема магистерской работы

1. Степень обоснованности актуальности темы:

2. Цель и задачи магистерского исследования:

3. Объем и структура работы, характеристика ее разделов

4. Оценка полноты использования фактических данных:

5. Использование в работе экономико-математических методов и компьютерных технологий:

4. Результаты магистерского исследования (научные, практические):

5. Соответствие работы заданию и оценка полноты его выполнения:

6. Оценка профессионального уровня подготовки магистра:

9. Общая оценка магистерской работы:

Научный руководитель:

(фамилия, инициалы, ученая степень, должность)

„_____” _____ 20__ г. _____ (подпись)



МИНИСТЕРСТВО ОБРАЗОВАНИЯ, НАУКИ И МОЛОДЕЖИ РЕСПУБЛИКИ КРЫМ

Государственное бюджетное образовательное учреждение высшего образования
Республики Крым

«Крымский инженерно-педагогический университет имени Февзи Якубова»
(ГБОУВО РК КИПУ имени Февзи Якубова)

Факультет экономики, менеджмента и информационных технологий
Кафедра бухгалтерского учета, анализа и аудита

РЕЦЕНЗИЯ

на магистерскую работу

(фамилия, имя, отчество)

(направление магистратуры, наименование магистерской программы)

Тема: _____

1. Актуальность, новизна работы _____

2. Оценка содержания работы _____

3.

Научная новизна работы _____

4. Практическое значение работы и рекомендации по внедрению

5. Недостатки и замечания по работы _____

6. Общая оценка работы

Фамилия, имя, отчество рецензента (полностью), место работы, занимаемая должность, сведения об образовании _____

« ____ » _____ 20_ г. Рецензент _____

ПРИЛОЖЕНИЕ 7

*Форма заявки экономического субъекта с предложением определенной темы
(направления) исследования*

(На фирменном бланке)

Заведующему кафедрой
бухгалтерского учета,
анализа и аудита

З А Я В К А

(наименование организации, учреждения, предприятия)

предлагает для подготовки магистерской работы студента факультета экономики, менеджмента и информационных технологий ГБОУВО РК КИПУ имени Февзи Якубова

обучающегося по направлению подготовки 38.04.01 Экономика. Магистерская программа «Налоговое администрирование и консалтинг» следующее направление исследований _____

Руководитель организации

М.П.

ПРИЛОЖЕНИЕ 8

**Справка
о внедрении результатов исследования**

Магистрант направления 38.04.01 Экономика магистерской программы «Налоговое администрирование и консалтинг» факультета экономики, менеджмента и информационных технологий – Ф.И.О.- выполнил магистерскую работу на тему:

Результаты проведенного исследования рассмотрены на предприятии. В магистерской работе подробно рассмотрены следующие вопросы:

В практической деятельности предприятия могут быть использованы следующие предложения магистранта:

Руководитель предприятия _____

М.П.

Содержание доклада на защите работы

Требования к докладу на защите работы:

1. Представление темы работы
2. Актуальность, цель работы и задачи исследования
3. Объект и предмет исследования
4. Научная новизна исследования
5. Алгоритм исследования
6. Организационная характеристика организации
7. Характеристика выборочной совокупности исследования
8. Методы исследования
9. Качественная оценка основных показателей
10. Полученные результаты, выводы и рекомендации
11. Эффективность внедрения и область применения
12. Ответы на замечания рецензента

Примечание: в тексте материалов доклада обязательно указание номеров плакатов (раздаточного материала, слайдов)

Требования к электронной презентации

1. Презентация создается в программе Power Point 97-2007. Рекомендуемое количество слайдов 10-13. На них выносят основные графики, схемы, таблицы, фотографии и т.д. в соответствии с докладом.
2. На 1 слайде указывается наименование ВУЗа, направление подготовки (специальность), ФИО выпускника, тема магистерской работы, руководитель магистерской работы.
3. На 3 слайде отражаются цель, задачи, предмет, объект магистерской работы.
4. На 4 и последующих слайдах, отражается содержание основной части магистерской работы (наиболее значимые моменты). Соотношение слайдов теоретической и практической части 1:4.
5. Слайды, отражающие содержание практической части магистерской работы, должны быть проиллюстрированы фотографиями/видео с мест преддипломной практики.
6. Презентация выполняется в едином стиле, с использованием не более 2 элементов анимации на каждом слайде. Цветовая гамма и использование анимации не должны препятствовать адекватному восприятию информации.
7. Обязательно наличие в презентации не менее 2 гиперссылок на документы Word, Excel и др.
8. Демонстрация презентации проводится в ручном режиме.
9. Продолжительность презентации – 7-10 мин. (в зависимости от текста выступления на защите магистерской работы).

ПРИЛОЖЕНИЕ 10

МИНИСТЕРСТВО ОБРАЗОВАНИЯ, НАУКИ И МОЛОДЕЖИ РЕСПУБЛИКИ КРЫМ

Государственное бюджетное образовательное учреждение высшего образования
Республики Крым
«Крымский инженерно-педагогический университет имени Февзи Якубова»
(ГБОУВО РК КИПУ имени Февзи Якубова)

Факультет экономики, менеджмента и информационных технологий
Кафедра бухгалтерского учета, анализа и аудита

ПЕТРОВА АННА МИХАЙЛОВНА

**ИЛЛЮСТРАЦИОННЫЙ МАТЕРИАЛ
ПО
МАГИСТЕРСКОЙ РАБОТЕ**

Управление налоговыми рисками в организациях

/на материалах ООО «Импульс-2000» /

Направление подготовки 38.04.01 Экономика
Магистерская программа «Налоговое администрирование и консалтинг»

Научный руководитель:

Симферополь, 20xx г.

Образец примерного содержания**НАЛОГОВОЕ РЕГУЛИРОВАНИЕ ЭКОНОМИЧЕСКОГО РАЗВИТИЯ****ВВЕДЕНИЕ****РАЗДЕЛ 1. ТЕОРЕТИЧЕСКИЕ ОСНОВЫ НАЛОГОВОГО РЕГУЛИРОВАНИЯ ЭКОНОМИКИ**

- 1.1 Сущность, необходимость и рычаги государственного регулирования экономики
- 1.2 Финансовая наука о регулирующих свойствах налогов
- 1.3 Методологические подходы к формированию системы государственного налогового регулирования

РАЗДЕЛ 2. ИССЛЕДОВАНИЕ ПРИМЕНЕНИЯ НАЛОГОВЫХ РЫЧАГОВ ГОСУДАРСТВЕННОГО РЕГУЛИРОВАНИЯ ЭКОНОМИКИ РОССИЙСКОЙ ФЕДЕРАЦИИ

- 2.1 Налоговое регулирование как инструмент формирования бюджетной системы государства
- 2.2 Влияние налогообложения на инвестиционно-инновационную активность субъектов экономических отношений

РАЗДЕЛ 3. РАЦИОНАЛИЗАЦИЯ НАЛОГОВОГО РЕГУЛИРОВАНИЯ В РОССИИ

- 3.1 Финансово-налоговые инструменты регулирования экономических процессов
- 3.2 Совершенствование налогового стимулирования инновационной деятельности в Российской Федерации

ЗАКЛЮЧЕНИЕ**СПИСОК ИСПОЛЬЗОВАННЫХ ИСТОЧНИКОВ****ПРИЛОЖЕНИЯ**